

บทที่ 3

การปฏิบัติตามมาตรการติดตามตรวจสอบผลกระทบสิ่งแวดล้อม

การติดตามตรวจสอบผลกระทบสิ่งแวดล้อม โครงการระบบขนส่งมวลชนขนาดรองสายสีทอง (สถานีรถไฟฟ้ากรุงธนบุรี-สำนักงานเขตคลองสาน-ประชาธิปก) ระยะที่ 1 ของสำนักการจราจรและขนส่งกรุงเทพมหานคร ประจำเดือนกรกฎาคม-ธันวาคม 2566 ประกอบด้วยหัวข้อคุณภาพอากาศ ระดับเสียง ความสั่นสะเทือน การคมนาคมขนส่ง สภาพเศรษฐกิจสังคม และอาชีวอนามัยและความปลอดภัย

3.1 วัตถุประสงค์

- 1) เพื่อติดตามตรวจสอบผลกระทบสิ่งแวดล้อม โครงการระบบขนส่งมวลชนขนาดรองสายสีทอง (สถานีรถไฟฟ้ากรุงธนบุรี-สำนักงานเขตคลองสาน-ประชาธิปก) ระยะที่ 1 ของสำนักการจราจรและขนส่ง กรุงเทพมหานคร ตามข้อกำหนดในรายงานการประเมินผลกระทบสิ่งแวดล้อม
- 2) เพื่อนำผลการติดตามตรวจสอบผลกระทบสิ่งแวดล้อมไปเปรียบเทียบกับเกณฑ์มาตรฐานและนำไปกำหนดเป็นแนวทางในการวางแผนการจัดการสิ่งแวดล้อมต่อไป
- 3) เพื่อเป็นข้อมูลเฝ้าระวังปัญหามลพิษที่อาจก่อให้เกิดผลกระทบต่อสุขภาพพนักงานและชุมชนโดยรอบโครงการ

3.2 การดำเนินงานตามมาตรการติดตามตรวจสอบผลกระทบสิ่งแวดล้อม

ผลการดำเนินการตามมาตรการติดตามตรวจสอบผลกระทบสิ่งแวดล้อม ตามที่เสนอในรายงานการประเมินผลกระทบสิ่งแวดล้อมที่ผ่านความเห็นชอบจากสำนักงานนโยบายและแผนทรัพยากรธรรมชาติและสิ่งแวดล้อม โครงการระบบขนส่งมวลชนขนาดรองสายสีทอง (สถานีรถไฟฟ้ากรุงธนบุรี-สำนักงานเขตคลองสาน-ประชาธิปก) ระยะที่ 1 ของสำนักการจราจรและขนส่ง กรุงเทพมหานคร ประจำเดือนกรกฎาคม-ธันวาคม 2566 สามารถสรุปผลการดำเนินงานตามมาตรการติดตามตรวจสอบผลกระทบสิ่งแวดล้อม แสดงดังตารางที่ 3.2-1 มีรายละเอียด ดังนี้

- | | |
|--------------------------|------------------------------|
| 1. คุณภาพอากาศในบรรยากาศ | 6. อาชีวอนามัยและความปลอดภัย |
| 2. ระดับเสียง | |
| 3. ความสั่นสะเทือน | |
| 4. การคมนาคมขนส่ง | |
| 5. สภาพเศรษฐกิจสังคม | |

ตารางที่ 3.2-1 ผลการปฏิบัติตามมาตรการติดตามตรวจสอบผลกระทบสิ่งแวดล้อม โครงการระบบขนส่งมวลชนขนาดรองสายสีทอง (สถานีรถไฟฟ้ากรุงธนบุรี-สำนักงานเขตคลองสาน-ประชาธิปก) ระยะที่ 1 ของสำนักการจราจรและขนส่ง กรุงเทพมหานคร ประจำเดือนกรกฎาคม-ธันวาคม 2566

มาตรการติดตามตรวจสอบผลกระทบสิ่งแวดล้อม	ดัชนีการตรวจวัด	ความถี่	ผลการปฏิบัติตามมาตรการฯ	ปัญหา อุปสรรค ที่ไม่สามารถปฏิบัติตามมาตรการและแนวทางแก้ไข	หลักฐานและเอกสารประกอบ
1. คุณภาพอากาศในบรรยากาศ ดำเนินการติดตามตรวจสอบคุณภาพอากาศในพื้นที่อ่อนไหวที่ตั้งอยู่ใกล้กับโครงสร้างทางวิ่งยกระดับ สถานีรถไฟฟ้า และโรงซ่อมบำรุงเบา รวมจำนวน 5 แห่ง ได้แก่ - ชุมชนซอยราษฎร์ร่วมเจริญ - วัดสุพรรณ - โรงพยาบาลตากสิน - โรงพยาบาลสมเด็จพระยา - วัดอนงคาราม	- ฝุ่นละอองรวม (TSP) - ฝุ่นละอองขนาดเล็กกว่า 10 ไมครอน (PM-10) - ก๊าซคาร์บอนมอนอกไซด์ (CO) - ก๊าซซัลเฟอร์ไดออกไซด์ (SO ₂) - ก๊าซไนโตรเจนไดออกไซด์ (NO ₂)	- ปีละ 2 ครั้งๆ ละ 5 วัน ต่อเนื่อง ค ร อ บ ค ลุ ม วันธรรมดาและวันหยุดราชการ	- โครงการดำเนินการตรวจวัดคุณภาพอากาศในบรรยากาศเป็นเวลา 5 วัน ต่อเนื่อง เมื่อวันที่ 22-27 กันยายน 2566 ผลการตรวจวัด พบว่า คุณภาพอากาศในบรรยากาศมีค่าอยู่ในเกณฑ์มาตรฐานกำหนด - บริเวณวัดอนงคาราม ไม่ได้ดำเนินการตรวจวัด เนื่องจากอยู่ในขอบเขตการดำเนินงานระยะที่ 2 ซึ่งยังไม่ถึงช่วงเวลาดำเนินการก่อสร้าง	- จากการประสานเพื่อขออนุญาตใช้พื้นที่ เพื่อเป็นจุดติดตามตรวจสอบผลกระทบสิ่งแวดล้อม พบว่า บริเวณชุมชนซอยราษฎร์ร่วมเจริญ วัดสุพรรณ และโรงพยาบาลตากสิน ไม่สะดวกให้ใช้พื้นที่ ทางโครงการจึงได้พิจารณาขออนุญาตใช้พื้นที่ใกล้เคียงจุดตรวจวัดเดิมตามที่กำหนดใน EIA ได้แก่ บริเวณ Villa Sathorn Condominium (แทนจุดตรวจวัดชุมชนซอยราษฎร์ร่วมเจริญ) บริเวณโรงเรียนวัดสุพรรณ (แทนจุดตรวจวัดวัดสุพรรณ) และบริเวณสำนักงานเขตคลองสาน (แทนจุดตรวจวัดโรงพยาบาลตากสิน)	ภาคผนวก 21ข

ตารางที่ 3.2-1 (ต่อ) ผลการปฏิบัติตามมาตรการติดตามตรวจสอบผลกระทบสิ่งแวดล้อม โครงการระบบขนส่งมวลชนขนาดรองสายสีทอง (สถานีรถไฟฟ้ากรุงธนบุรี-สำนักงานเขตคลองสาน-ประชาธิป) ระยะที่ 1 ของสำนักการจราจรและขนส่ง กรุงเทพมหานคร ประจำเดือนกรกฎาคม-ธันวาคม 2566

มาตรการติดตามตรวจสอบ ผลกระทบสิ่งแวดล้อม	ดัชนีการตรวจวัด	ความถี่	ผลการปฏิบัติตามมาตรการฯ	ปัญหา อุปสรรค ที่ไม่สามารถ ปฏิบัติตามมาตรการและแนวทางแก้ไข	หลักฐานและ เอกสารประกอบ
2. ระดับเสียง การตรวจวัดระดับเสียงตามแนว เส้นทางโครงการในพื้นที่อ่อนไหว ที่ตั้งอยู่ใกล้กับโครงสร้างทางวิง ยกระดับ สถานีรถไฟฟ้า และ โรงซ่อมบำรุงเบา รวมจำนวน 5 แห่ง ได้แก่ - ชุมชนซอยราษฎร์ร่วมเจริญ - วัดสุพรรณ - โรงพยาบาลตากสิน - โรงพยาบาลสมเด็จพระยา - วัดอนงค์ราม	- ระดับเสียงเฉลี่ย 24 ชั่วโมง (Leq 24 hr) - ค่าระดับเสียงกลางวัน- กลางคืน (Ldn) - ค่าระดับเสียงพื้นฐาน (L90) - ค่าระดับเสียงสูงสุด (Lmax)	- ปีละ 2 ครั้งๆ ละ 5 วัน ต่อ เนื่ อ ง ครอบคลุมวันธรรมดา และวันหยุดราชการ	- โครงการดำเนินการตรวจวัด ระดับเสียงเป็นเวลา 5 วัน ต่อเนื่อง เมื่อวันที่ 22-27 กันยายน 2566 ผลการตรวจวัด พบว่า ระดับเสียงมีค่าอยู่ใน เกณฑ์มาตรฐานกำหนด - บริเวณวัดอนงค์ราม ไม่ได้ ดำเนินการตรวจวัด เนื่องจาก อยู่ในขอบเขตการดำเนินงาน ระยะที่ 2 ซึ่งยังไม่ถึงช่วงเวลา ดำเนินการก่อสร้าง	- จากการประสานเพื่อขออนุญาตใช้ พื้นที่ เพื่อเป็นจุดติดตามตรวจสอบ ผลกระทบสิ่งแวดล้อม พบว่า บริเวณชุมชนซอยราษฎร์ร่วมเจริญ วัดสุพรรณ และโรงพยาบาลตากสิน ไม่สะดวกให้ใช้พื้นที่ ทางโครงการ จึงได้พิจารณาขออนุญาตใช้พื้นที่ ใกล้เคียงจุดตรวจวัดเดิมตามที่ กำหนดใน EIA ได้แก่ บริเวณ Villa Sathorn Condominium (แทนจุด ตรวจวัดชุมชนซอยราษฎร์ร่วมเจริญ) บริเวณโรงเรียนวัดสุพรรณ (แทนจุด ตรวจวัดวัดสุพรรณ) และบริเวณ สำนักงานเขตคลองสาน (แทนจุด ตรวจวัดโรงพยาบาลตากสิน)	ภาคผนวก 21ข

ตารางที่ 3.2-1 (ต่อ) ผลการปฏิบัติตามมาตรการติดตามตรวจสอบผลกระทบสิ่งแวดล้อม โครงการระบบขนส่งมวลชนขนาดรองสายสีทอง (สถานีรถไฟฟ้ากรุงธนบุรี-สำนักงานเขตคลองสาน-ประชาธิปก) ระยะที่ 1 ของสำนักการจราจรและขนส่ง กรุงเทพมหานคร ประจำเดือนกรกฎาคม-ธันวาคม 2566

มาตรการติดตามตรวจสอบ ผลกระทบสิ่งแวดล้อม	ดัชนีการตรวจวัด	ความถี่	ผลการปฏิบัติตามมาตรการฯ	ปัญหา อุปสรรค ที่ไม่สามารถปฏิบัติ ตามมาตรการและแนวทางแก้ไข	หลักฐานและ เอกสารประกอบ
3. ความสั่นสะเทือน ดำเนินการติดตามตรวจสอบ ความสั่นสะเทือนในพื้นที่ อ่อนไหวที่ตั้งอยู่ใกล้กับ โครงสร้างทางวิ่งยกระดับสถานี รถไฟฟ้า และโรงซ่อมบำรุงเบา รวมจำนวน 5 สถานี ได้แก่ - ชุมชนซอยราษฎร์ร่วมเจริญ - วัดสุวรรณ - โรงพยาบาลตากสิน - โรงพยาบาลสมเด็จพระยา - วัดอนงค์ราม	- ความสั่นสะเทือน	- ปีละ 2 ครั้งๆ ละ 5 วัน ต่อเนื่อง ครบรอบวัน ธรรมดาและวันหยุดราชการ	- โครงการดำเนินการตรวจวัดความ สั่นสะเทือนเป็นเวลา 5 วันต่อเนื่อง เมื่อวันที่ 22-27 กันยายน 2566 ผลการตรวจวัด พบว่า ระดับความ สั่นสะเทือน มีค่าอยู่ในเกณฑ์ มาตรฐานกำหนด และไม่ส่งผล กระทบต่อโครงสร้างอาคาร - บริเวณวัดอนงค์คาราม ไม่ได้ ดำเนินการตรวจวัด เนื่องจากอยู่ใน ขอบเขตการดำเนินงานระยะที่ 2 ซึ่งยังไม่ถึงช่วงเวลาดำเนินการ ก่อสร้าง	- จากการประสานเพื่อขออนุญาตใช้ พื้นที่ เพื่อเป็นจุดติดตามตรวจสอบ ผลกระทบสิ่งแวดล้อม พบว่า บริเวณชุมชนซอยราษฎร์ร่วมเจริญ วัดสุวรรณ และโรงพยาบาลตากสิน ไม่สะดวกให้ใช้พื้นที่ ทางโครงการ จึงได้พิจารณาขออนุญาตใช้พื้นที่ ใกล้เคียงจุดตรวจวัดเดิมตามที่ กำหนดใน EIA ได้แก่ บริเวณ Villa Sathorn Condominium (แทนจุด ตรวจวัดชุมชนซอยราษฎร์ร่วม เจริญ) บริเวณโรงเรียนวัดสุวรรณ (แทนจุดตรวจวัดวัดสุวรรณ) และ บริเวณสำนักงานเขตคลองสาน (แทนจุดตรวจวัดโรงพยาบาล ตากสิน)	ภาคผนวก 21ข

ตารางที่ 3.2-1 (ต่อ) ผลการปฏิบัติตามมาตรการติดตามตรวจสอบผลกระทบสิ่งแวดล้อม โครงการระบบขนส่งมวลชนขนาดรองสายสีทอง (สถานีรถไฟฟ้ามหานคร-สำนักงานเขตคลองสาน-ประชาธิปก) ระยะที่ 1 ของสำนักการจราจรและขนส่ง กรุงเทพมหานคร ประจำเดือนกรกฎาคม-ธันวาคม 2566

มาตรการติดตามตรวจสอบ ผลกระทบสิ่งแวดล้อม	ดัชนีการตรวจวัด	ความถี่	ผลการปฏิบัติตามมาตรการฯ	ปัญหา อุปสรรค ที่ไม่สามารถ ปฏิบัติตามมาตรการ และแนวทางแก้ไข	หลักฐานและ เอกสารประกอบ
4. การคมนาคมขนส่ง สถานีติดตามตรวจสอบ : เริ่มต้น ตั้งแต่บริเวณสถานีรถไฟฟ้ามหานครที่เชื่อมต่อกับ ถนนกรุงธนบุรี ถนนเจริญนคร และ ถนนสมเด็จพระเจ้าตากสิน	- ตรวจสอบอัตราเร็วในการ เดินทาง - สถิติอุบัติเหตุที่เกิดขึ้น	- ปีละ 2 ครั้งๆ ละ 3 วันต่อเนื่อง ครอบคลุมวันธรรมดาและ วันหยุดราชการ เน้นให้ พิจารณาดำเนินการตรวจสอบ ในช่วงเวลาเร่งด่วนเป็นหลัก โดยเฉพาะอย่างยิ่งช่วง 06.00- 10.00 น. และ 15.00-20.00 น. ในวันทำงาน	- โครงการดำเนินการตรวจสอบอัตราเร็ว ในการเดินทางและสถิติอุบัติเหตุที่เกิดขึ้น เป็นเวลา 3 วันต่อเนื่อง เมื่อวันที่ 23-25 พฤศจิกายน 2566 ผลการตรวจสอบ พบว่า ในช่วงเวลาเร่งด่วนเช้า (06.00- 10.00 น.) มีสภาพการจราจรคล่องตัว มากกว่าช่วงเวลาเร่งด่วนเย็น (15.00- 20.00 น.) และไม่พบอุบัติเหตุในระหว่าง การทดสอบ	-	-

ตารางที่ 3.2-1 (ต่อ) ผลการปฏิบัติตามมาตรการติดตามตรวจสอบผลกระทบสิ่งแวดล้อม โครงการระบบขนส่งมวลชนขนาดรองสายสีทอง (สถานีรถไฟฟ้ามหานคร-สำนักงานเขตคลองสาน-ประชาธิปก) ระยะที่ 1 ของสำนักการจราจรและขนส่ง กรุงเทพมหานคร ประจำเดือนกรกฎาคม-ธันวาคม 2566

มาตรการติดตามตรวจสอบ ผลกระทบสิ่งแวดล้อม	ดัชนีการตรวจวัด	ความถี่	ผลการปฏิบัติตามมาตรการฯ	ปัญหา อุปสรรค ที่ไม่สามารถปฏิบัติ ตามมาตรการ และแนวทางแก้ไข	หลักฐานและ เอกสารประกอบ
5. สภาพเศรษฐกิจสังคม - ติดตามตรวจสอบด้านเศรษฐกิจและสังคมเพื่อติดตามการเปลี่ยนแปลงสภาพความเป็นอยู่ วิถีชีวิต และผลกระทบจากโครงการ ตลอดจนความคิดเห็นของประชาชนภายหลังเปิดดำเนินโครงการโดยใช้วิธีการสัมภาษณ์ด้วยแบบสอบถามครอบคลุมกลุ่มครัวเรือนที่พักอาศัยบริเวณพื้นที่โครงการ กลุ่มผู้นำชุมชน และกลุ่มพื้นที่อ่อนไหวต่อผลกระทบ อาทิ ศาสนสถาน โรงพยาบาล สถานศึกษา ห้างสรรพสินค้า และสถานที่ราชการในระยะ 500 เมตรจากที่ตั้งโครงการ	- ติดตามตรวจสอบด้านเศรษฐกิจและสังคม	- โดยดำเนินการตรวจสอบปีละ 1 ครั้ง ในช่วง 3 ปีแรก ตั้งแต่เริ่มเปิดดำเนินโครงการ (ปีที่ 1, 2, 3) และติดตามตรวจสอบอีกครั้งใน อีก 5 ปี ถัดมา หรือในปีที่ 8 ของระยะเปิดดำเนินการ	- โครงการมีการสำรวจข้อมูลด้านเศรษฐกิจ-สังคม ประจำปี 2566 ซึ่งทางโครงการได้ดำเนินการระหว่างวันที่ 22-24 พฤศจิกายน 2566	-	- ภาคผนวก 23ข

ตารางที่ 3.2-1 (ต่อ) ผลการปฏิบัติตามมาตรการติดตามตรวจสอบผลกระทบสิ่งแวดล้อม โครงการระบบขนส่งมวลชนขนาดรองสายสีทอง (สถานีรถไฟฟ้ามหานคร-สำนักงานเขตคลองสาน-ประชาธิป) ระยะที่ 1 ของสำนักการจราจรและขนส่ง กรุงเทพมหานคร ประจำเดือนกรกฎาคม-ธันวาคม 2566

มาตรการติดตามตรวจสอบ ผลกระทบสิ่งแวดล้อม	ดัชนีการตรวจวัด	ความถี่	ผลการปฏิบัติตามมาตรการฯ	ปัญหา อุปสรรค ที่ไม่สามารถปฏิบัติ ตามมาตรการ และแนวทางแก้ไข	หลักฐานและ เอกสารประกอบ
6. อาชีวอนามัยและความปลอดภัย - รวบรวมข้อมูลสถิติการเกิดอุบัติเหตุที่เกิดจากการทำงาน และการเจ็บป่วยของพนักงาน และรายงานให้หน่วยงานที่เกี่ยวข้องได้รับทราบเป็นประจำต่อเนื่องทุกเดือน	- ข้อมูลสถิติการเกิดอุบัติเหตุที่เกิดจากการทำงาน - ข้อมูลสถิติการเจ็บป่วยของพนักงาน	- ทุกเดือน	- บริษัท กรุงเทพมหานคร จำกัด ได้มอบหมายให้ บริษัท ระบบขนส่งมวลชนกรุงเทพ จำกัด (มหาชน) เป็นผู้รวบรวมข้อมูลสถิติการเกิดอุบัติเหตุที่เกิดจากการทำงาน และการเจ็บป่วยของพนักงาน และรายงานให้ทราบทุกเดือน จากการตรวจสอบในเดือนกรกฎาคม-ธันวาคม 2566 พบว่า มีจำนวน 3 เหตุการณ์ คือ มีผู้โดยสารหญิงออกจากขบวนรถ APM01 ได้รับบาดเจ็บเล็กน้อยในขบวนรถจากการเบรคแรง, มีผู้โดยสารหญิงเป็นนักเรียนพยาบาล ก้าวลงบันไดขึ้น-ลง ระหว่างขึ้นขบวนรถกับจำหน่ายตั๋ว ก้าวเท้าพลาดได้รับบาดเจ็บที่ข้อเท้าเล็กน้อย, มีผู้โดยสารหญิงสูงอายุล้มในขบวนรถ APM02 ตู้ GA102 ได้รับบาดเจ็บที่ศีรษะมีเลือดเล็กน้อย สาเหตุเกิดจากไม่ได้จับราวขณะขบวนรถออกตัวเคลื่อนที่ และทางโครงการได้มีการดำเนินการตามขั้นตอนต่อไป	-	- ภาคผนวก 22ข

3.3 การวิเคราะห์คุณภาพสิ่งแวดล้อม

การดำเนินงานติดตามตรวจสอบคุณภาพสิ่งแวดล้อม โครงการระบบขนส่งมวลชนขนาดรองสายสีทอง (สถานีรถไฟฟ้ากรุงธนบุรี-สำนักงานเขตคลองสาน-ประชาธิป) ระยะที่ 1 ของสำนักงานการจราจรและขนส่ง กรุงเทพมหานคร มีวิธีการวิเคราะห์คุณภาพสิ่งแวดล้อมดังตารางที่ 3.3-1

ตารางที่ 3.3-1 วิธีการวิเคราะห์คุณภาพสิ่งแวดล้อมและการเปรียบเทียบมาตรฐาน

คุณภาพสิ่งแวดล้อม	ดัชนีการตรวจวัด	วิธีการวิเคราะห์/มาตรฐานที่ใช้เปรียบเทียบ
1. คุณภาพอากาศในบรรยากาศ	TSP PM-10 CO NO ₂ SO ₂	- US.EPA 40 CFR/Gravimetric Method - US.EPA 40 CFR/Gravimetric Method - Non Dispersive Infrared Method - Chemiluminescence Method - UV-Fluorescence Method อ้างอิง : - ประกาศคณะกรรมการสิ่งแวดล้อมแห่งชาติ ฉบับที่ 10 (พ.ศ. 2538) และฉบับที่ 24 (พ.ศ. 2547) เรื่องกำหนดมาตรฐานคุณภาพอากาศในบรรยากาศโดยทั่วไป - ประกาศคณะกรรมการสิ่งแวดล้อมแห่งชาติ ฉบับที่ 33 (พ.ศ. 2552) เรื่องกำหนดมาตรฐานค่าก๊าซไนโตรเจนไดออกไซด์ในบรรยากาศโดยทั่วไป - ประกาศคณะกรรมการสิ่งแวดล้อมแห่งชาติ ฉบับที่ 12 (พ.ศ. 2538) และฉบับที่ 21 (พ.ศ. 2544) เรื่องกำหนดมาตรฐานค่าก๊าซซัลเฟอร์ไดออกไซด์ในบรรยากาศโดยทั่วไป ในเวลา 1 ชั่วโมง
2. ระดับเสียงโดยทั่วไป	Leq 24 hr	- IEC 804/Integrated Sound Level Method อ้างอิง : - ประกาศคณะกรรมการสิ่งแวดล้อมแห่งชาติ ฉบับที่ 15 (พ.ศ. 2540) เรื่องกำหนดมาตรฐานระดับเสียงโดยทั่วไป
3. อัตราเร็วในการเดินทาง (Travel Speed)	Travel Speed	- รถทดสอบ (Test Car)
4. ความสั่นสะเทือน	Frequency, PPV	- Seismometer อ้างอิง : - ประกาศคณะกรรมการสิ่งแวดล้อมแห่งชาติ ฉบับที่ 37 เรื่องกำหนดมาตรฐานความสั่นสะเทือน เพื่อป้องกันผลกระทบต่ออาคาร (พ.ศ. 2553)

3.4 ผลการติดตามตรวจสอบคุณภาพสิ่งแวดล้อม

3.4.1 ผลการตรวจวัดคุณภาพอากาศในบรรยากาศ

โครงการดำเนินการตรวจวัดคุณภาพอากาศในบรรยากาศ จำนวน 4 สถานี ได้แก่ ชุมชนซอยราษฎร์ร่วมเจริญ, (Villa Sathorn Condominium), วัดสุพรรณ (โรงเรียนวัดสุพรรณ), โรงพยาบาลตากสิน (สำนักงานเขตคลองสาน) และโรงพยาบาลสมเด็จพระเจ้าพระยา (สถาบันจิตเวชศาสตร์สมเด็จพระเจ้าพระยา) ระหว่างวันที่ 22-27 กันยายน 2566 เพื่อวิเคราะห์หาปริมาณ TSP, PM-10, CO, NO₂ และ SO₂

จากผลการตรวจวัด พบว่า ปริมาณ TSP, PM-10 และ CO มีค่าอยู่ในเกณฑ์มาตรฐานตามประกาศคณะกรรมการสิ่งแวดล้อมแห่งชาติ ฉบับที่ 10 (พ.ศ. 2538) และฉบับที่ 24 (พ.ศ. 2547) เรื่องกำหนดมาตรฐานคุณภาพอากาศในบรรยากาศโดยทั่วไป และปริมาณ NO₂ มีค่าอยู่ในเกณฑ์มาตรฐานตามประกาศคณะกรรมการสิ่งแวดล้อมแห่งชาติ ฉบับที่ 33 (พ.ศ. 2552) เรื่องกำหนดมาตรฐานค่าก๊าซไนโตรเจนไดออกไซด์ในบรรยากาศโดยทั่วไป และปริมาณ SO₂ มีค่าอยู่ในเกณฑ์มาตรฐานตามประกาศคณะกรรมการสิ่งแวดล้อมแห่งชาติ ฉบับที่ 12 (พ.ศ. 2538) และฉบับที่ 21 (พ.ศ. 2544) เรื่องกำหนดมาตรฐานค่าก๊าซซัลเฟอร์ไดออกไซด์ในบรรยากาศโดยทั่วไปในเวลา 1 ชั่วโมง ผลการตรวจวัดแสดงดังตารางที่ 3.4-1 ตำแหน่งและการตรวจวัดแสดงดังรูปที่ 3.4-1 และ 3.4-2

ตารางที่ 3.4-1 ผลการตรวจวัดคุณภาพอากาศในบรรยากาศ

อันดับ	ตำแหน่งตรวจวัด	วันที่ ตรวจวัด	ผลการตรวจวัด		
			TSP (mg/m ³)	PM-10 (mg/m ³)	SO ₂ ^(24 hr) (ppm)
1.	ชุมชนซอยราษฎร์ร่วมเจริญ (Villa Sathorn Condominium)	22-23/09/66	0.029	0.022	0.0065
		23-24/09/66	0.026	0.017	0.0076
		24-25/09/66	0.032	0.023	0.0071
		25-26/09/66	0.030	0.019	0.0066
		26-27/09/66	0.022	0.003	0.0067
ค่าต่ำสุด			0.022	0.003	0.0065
ค่าสูงสุด			0.032	0.023	0.0076
ค่าเฉลี่ย			0.028	0.017	0.0069
มาตรฐาน ⁽¹⁾			0.33	0.12	0.12*

พิกัด : 47P 0662685 UTM 1517412

มาตรฐาน : ⁽¹⁾ ประกาศคณะกรรมการสิ่งแวดล้อมแห่งชาติ ฉบับที่ 10 (พ.ศ. 2538) (ค.ศ. 1995) และฉบับที่ 24 (พ.ศ. 2547) (ค.ศ. 2004) เรื่องกำหนดมาตรฐานคุณภาพอากาศในบรรยากาศโดยทั่วไป

หมายเหตุ : * อ้างอิงวิธีการตรวจวัดตามประกาศกรมควบคุมมลพิษ เรื่องเครื่องวัดหาค่าเฉลี่ยของก๊าซหรือฝุ่นละอองในบรรยากาศโดยทั่วไประบบอื่นหรือวิธีอื่นที่กรมควบคุมมลพิษเห็นชอบ (พ.ศ. 2562) (ค.ศ. 2019)

สภาพแวดล้อมบริเวณตำแหน่งตรวจวัด : อยู่ติดกับทางคู่ขนานถนนกรุงธนบุรี ห่างจากถนนประมาณ 5-10 เมตร ใกล้กับทางขึ้น-ลงสถานีกรุงธนบุรี (G1) และปากทางเข้าชุมชนซอยราษฎร์ร่วมเจริญ มีรถผ่านต่อเนื่องตลอดทั้งวัน (เนื่องจากชุมชนซอยราษฎร์ร่วมเจริญ ไม่สะดวกให้ใช้พื้นที่จึงขออนุญาตใช้พื้นที่บริเวณวิลล่า สาทร คอนโดมิเนียม ซึ่งเป็นจุดใกล้เคียงแทน)

ชื่อบริษัทผู้ตรวจวัดและวิเคราะห์ตัวอย่าง : บริษัท เทคนิคสิ่งแวดล้อมไทย จำกัด

ตารางที่ 3.4-1 (ต่อ) ผลการตรวจวัดคุณภาพอากาศในบรรยากาศ

อันดับ	ตำแหน่งตรวจวัด	วันที่ ตรวจวัด	ผลการตรวจวัด		
			TSP (mg/m ³)	PM-10 (mg/m ³)	SO ₂ ^(24 hr) (ppm)
2.	วัดสุวรรณ (โรงเรียนวัดสุวรรณ)	22-23/09/66	0.058	0.013	0.0064
		23-24/09/66	0.054	0.017	0.0062
		24-25/09/66	0.029	0.014	0.0062
		25-26/09/66	0.035	0.024	0.0062
		26-27/09/66	0.016	0.006	0.0060
ค่าต่ำสุด			0.016	0.006	0.0060
ค่าสูงสุด			0.058	0.024	0.0064
ค่าเฉลี่ย			0.038	0.015	0.0062
มาตรฐาน ⁽¹⁾			0.33	0.12	0.12*

พิกัด : 47P 0663295 UTM 1517718

มาตรฐาน : ⁽¹⁾ ประกาศคณะกรรมการสิ่งแวดล้อมแห่งชาติ ฉบับที่ 10 (พ.ศ. 2538) (ค.ศ. 1995) และฉบับที่ 24 (พ.ศ. 2547) (ค.ศ. 2004) เรื่องกำหนดมาตรฐานคุณภาพอากาศในบรรยากาศโดยทั่วไป

หมายเหตุ : * อ้างอิงวิธีการตรวจวัดตามประกาศกรมควบคุมมลพิษ เรื่องเครื่องวัดหาค่าเฉลี่ยของก๊าซหรือฝุ่นละอองในบรรยากาศโดยทั่วไประบบอื่นหรือวิธีอื่นที่กรมควบคุมมลพิษเห็นชอบ (พ.ศ. 2562) (ค.ศ. 2019)

สภาพแวดล้อมบริเวณตำแหน่งตรวจวัด : ตั้งเครื่องตรวจวัดอยู่ในโรงเรียน มีรถผ่านเป็นครั้งคราว และมีกิจกรรมการก่อสร้างอาคารบริเวณหน้าโรงเรียน ห่างจากจุดตรวจวัดประมาณ 100 เมตร (เนื่องจากบริเวณวัดสุวรรณไม่สะดวกให้ใช้พื้นที่ จึงขออนุญาตใช้พื้นที่บริเวณโรงเรียนวัดสุวรรณ ซึ่งเป็นจุดใกล้เคียงแทน)

ชื่อบริษัทผู้ตรวจวัดและวิเคราะห์ตัวอย่าง : บริษัท เทคนิคสิ่งแวดล้อมไทย จำกัด

ตารางที่ 3.4-1 (ต่อ) ผลการตรวจวัดคุณภาพอากาศในบรรยากาศ

อันดับ	ตำแหน่งตรวจวัด	วันที่ ตรวจวัด	ผลการตรวจวัด		
			TSP (mg/m ³)	PM-10 (mg/m ³)	SO ₂ ^(24 hr) (ppm)
3.	โรงพยาบาลตากสิน (สำนักงานเขตคลองสาน)	22-23/09/66	0.025	0.013	0.0053
		23-24/09/66	0.029	0.017	0.0053
		24-25/09/66	0.034	0.014	0.0050
		25-26/09/66	0.034	0.013	0.0050
		26-27/09/66	0.033	0.015	0.0053
ค่าต่ำสุด			0.025	0.013	0.0050
ค่าสูงสุด			0.034	0.017	0.0053
ค่าเฉลี่ย			0.031	0.014	0.0052
มาตรฐาน ⁽¹⁾			0.33	0.12	0.12*

พิกัด : 47P 0663193 UTM 1518454

มาตรฐาน : ⁽¹⁾ ประกาศคณะกรรมการสิ่งแวดล้อมแห่งชาติ ฉบับที่ 10 (พ.ศ. 2538) (ค.ศ. 1995) และฉบับที่ 24 (พ.ศ. 2547) (ค.ศ. 2004) เรื่องกำหนดมาตรฐานคุณภาพอากาศในบรรยากาศโดยทั่วไป

หมายเหตุ : * อ้างอิงวิธีการตรวจวัดตามประกาศกรมควบคุมมลพิษ เรื่องเครื่องวัดหาค่าเฉลี่ยของก๊าซหรือฝุ่นละอองในบรรยากาศโดยทั่วไประบบอื่นหรือวิธีอื่นที่กรมควบคุมมลพิษเห็นชอบ (พ.ศ. 2562) (ค.ศ. 2019)

สภาพแวดล้อมบริเวณตำแหน่งตรวจวัด : ตั้งเครื่องตรวจวัดบนลานปูน เป็นลานจอดรถของข้าราชการและผู้มาติดต่อ มีรถเข้า-ออกลานจอด ตลอดทั้งวัน อยู่ใกล้กับสถานีคลองสาน (G3) และมีลมพัดผ่านตลอดทั้งวัน (เนื่องจากบริเวณโรงพยาบาลตากสินไม่สะดวกให้ใช้พื้นที่จึงขออนุญาตใช้พื้นที่บริเวณสำนักงานเขตคลองสาน ซึ่งเป็นจุดใกล้เคียงแทน)

ชื่อบริษัทผู้ตรวจวัดและวิเคราะห์ตัวอย่าง : บริษัท เทคนิคสิ่งแวดล้อมไทย จำกัด

ตารางที่ 3.4-1 (ต่อ) ผลการตรวจวัดคุณภาพอากาศในบรรยากาศ

อันดับ	ตำแหน่งตรวจวัด	วันที่ ตรวจวัด	ผลการตรวจวัด		
			TSP (mg/m ³)	PM-10 (mg/m ³)	SO ₂ ^(24 hr) (ppm)
4.	โรงพยาบาลสมเด็จพระเจ้าพระยา (สถาบันจิตเวชศาสตร์สมเด็จพระเจ้าพระยา)	22-23/09/66	0.031	0.012	0.0039
		23-24/09/66	0.028	0.018	0.0041
		24-25/09/66	0.027	0.016	0.0039
		25-26/09/66	0.022	0.011	0.0040
		26-27/09/66	0.036	0.020	0.0038
ค่าต่ำสุด			0.022	0.011	0.0038
ค่าสูงสุด			0.036	0.020	0.0041
ค่าเฉลี่ย			0.029	0.015	0.0039
มาตรฐาน ⁽¹⁾			0.33	0.12	0.12*

พิกัด : 47P 0662593 UTM 1518526

มาตรฐาน : ⁽¹⁾ ประกาศคณะกรรมการสิ่งแวดล้อมแห่งชาติ ฉบับที่ 10 (พ.ศ. 2538) (ค.ศ. 1995) และฉบับที่ 24 (พ.ศ. 2547) (ค.ศ. 2004) เรื่องกำหนดมาตรฐานคุณภาพอากาศในบรรยากาศโดยทั่วไป

หมายเหตุ : * อ้างอิงวิธีการตรวจวัดตามประกาศกรมควบคุมมลพิษ เรื่องเครื่องวัดหาค่าเฉลี่ยของก๊าซหรือฝุ่นละอองในบรรยากาศโดยทั่วไประบบอื่นหรือวิธีอื่นที่กรมควบคุมมลพิษเห็นชอบ (พ.ศ. 2562) (ค.ศ. 2019)

สภาพแวดล้อมบริเวณตำแหน่งตรวจวัด : (ชื่อเดิม คือ โรงพยาบาลสมเด็จพระเจ้าพระยา) อยู่ใกล้กับสถานีคลองสาน (G3) ติดกับถนนสมเด็จพระเจ้าพระยา มีรถผ่านต่อเนื่องตลอดทั้งวัน และมีกิจกรรมการก่อสร้างบริเวณด้านหน้าจุดตรวจวัด

ชื่อบริษัทผู้ตรวจวัดและวิเคราะห์ตัวอย่าง : บริษัท เทคนิคลิ่งแวดล้อมไทย จำกัด

ตารางที่ 3.4-1 (ต่อ) ผลการตรวจวัดคุณภาพอากาศในบรรยากาศ

อันดับ	เวลา	ผลการตรวจวัด				
		ชุมชนซอยราษฎร์ร่วมเจริญ (VILLA SATHORN CONDOMINIUM)				
		NO ₂ (ppm)				
		22-23/09/66	23-24/09/66	24-25/09/66	25-26/09/66	26-27/09/66
1.	12:00-13:00	0.0032	0.0050	0.0043	0.0044	0.0035
2.	13:00-14:00	0.0041	0.0045	0.0044	0.0028	0.0043
3.	14:00-15:00	0.0042	0.0053	0.0035	0.0022	0.0041
4.	15:00-16:00	0.0035	0.0036	0.0051	0.0042	0.0051
5.	16:00-17:00	0.0041	0.0040	0.0040	0.0036	0.0048
6.	17:00-18:00	0.0035	0.0054	0.0050	0.0054	0.0054
7.	18:00-19:00	0.0040	0.0038	0.0047	0.0037	0.0049
8.	19:00-20:00	0.0033	0.0043	0.0046	0.0039	0.0057
9.	20:00-21:00	0.0045	0.0054	0.0030	0.0033	0.0043
10.	21:00-22:00	0.0041	0.0056	0.0048	0.0042	0.0044
11.	22:00-23:00	0.0052	0.0055	0.0051	0.0041	0.0031
12.	23:00-00:00	0.0045	0.0034	0.0056	0.0042	0.0049
13.	00:00-01:00	0.0027	0.0028	0.0049	0.0046	0.0040
14.	01:00-02:00	0.0036	0.0033	0.0037	0.0047	0.0047
15.	02:00-03:00	0.0031	0.0055	0.0035	0.0050	0.0044
16.	03:00-04:00	0.0025	0.0052	0.0050	0.0040	0.0035
17.	04:00-05:00	0.0044	0.0046	0.0043	0.0047	0.0040
18.	05:00-06:00	0.0036	0.0053	0.0043	0.0043	0.0035
19.	06:00-07:00	0.0040	0.0051	0.0054	0.0040	0.0036
20.	07:00-08:00	0.0047	0.0038	0.0043	0.0037	0.0055
21.	08:00-09:00	0.0027	0.0049	0.0038	0.0054	0.0047
22.	09:00-10:00	0.0050	0.0037	0.0040	0.0048	0.0040
23.	10:00-11:00	0.0041	0.0038	0.0048	0.0044	0.0041
24.	11:00-12:00	0.0044	0.0035	0.0044	0.0038	0.0046
ค่าต่ำสุด		0.0025	0.0028	0.0030	0.0022	0.0031
ค่าสูงสุด		0.0052	0.0056	0.0056	0.0054	0.0057
ค่าเฉลี่ย		0.0039	0.0045	0.0044	0.0041	0.0044
มาตรฐาน ⁽¹⁾		0.17				

พิกัด : 47P 0662685 UTM 1517412

มาตรฐาน : ⁽¹⁾ ประกาศคณะกรรมการสิ่งแวดล้อมแห่งชาติ ฉบับที่ 33 (พ.ศ. 2552) (ค.ศ. 2009) เรื่องกำหนดมาตรฐานค่าก๊าซไนโตรเจนไดออกไซด์ในบรรยากาศโดยทั่วไป

หมายเหตุ : ชื่อบริษัทผู้ตรวจวัด : บริษัท เทคนิคล้างมลพิษไทย จำกัด

ตารางที่ 3.4-1 (ต่อ) ผลการตรวจวัดคุณภาพอากาศในบรรยากาศ

อันดับ	เวลา	ผลการตรวจวัด				
		วัดสุวรรณ (โรงเรียนวัดสุวรรณ)				
		NO ₂ (ppm)				
		22-23/09/66	23-24/09/66	24-25/09/66	25-26/09/66	26-27/09/66
1.	10:00-11:00	0.0024	0.0031	0.0039	0.0030	0.0018
2.	11:00-12:00	0.0023	0.0033	0.0049	0.0035	0.0030
3.	12:00-13:00	0.0033	0.0035	0.0029	0.0021	0.0030
4.	13:00-14:00	0.0022	0.0039	0.0047	0.0031	0.0037
5.	14:00-15:00	0.0031	0.0040	0.0042	0.0028	0.0038
6.	15:00-16:00	0.0034	0.0066	0.0051	0.0044	0.0032
7.	16:00-17:00	0.0043	0.0040	0.0043	0.0044	0.0053
8.	17:00-18:00	0.0045	0.0054	0.0021	0.0012	0.0041
9.	18:00-19:00	0.0048	0.0034	0.0038	0.0012	0.0017
10.	19:00-20:00	0.0037	0.0037	0.0038	0.0013	0.0045
11.	20:00-21:00	0.0033	0.0030	0.0021	0.0013	0.0034
12.	21:00-22:00	0.0038	0.0020	0.0011	0.0030	0.0030
13.	22:00-23:00	0.0017	0.0018	0.0015	0.0021	0.0035
14.	23:00-00:00	0.0013	0.0018	0.0016	0.0019	0.0038
15.	00:00-01:00	0.0012	0.0014	0.0018	0.0015	0.0023
16.	01:00-02:00	0.0012	0.0018	0.0024	0.0021	0.0017
17.	02:00-03:00	0.0014	0.0016	0.0020	0.0022	0.0030
18.	03:00-04:00	0.0017	0.0015	0.0011	0.0020	0.0031
19.	04:00-05:00	0.0013	0.0014	0.0019	0.0020	0.0022
20.	05:00-06:00	0.0013	0.0013	0.0017	0.0015	0.0015
21.	06:00-07:00	0.0016	0.0018	0.0012	0.0012	0.0011
22.	07:00-08:00	0.0012	0.0029	0.0013	0.0029	0.0015
23.	08:00-09:00	0.0016	0.0038	0.0027	0.0033	0.0012
24.	09:00-10:00	0.0028	0.0041	0.0026	0.0021	0.0015
ค่าต่ำสุด		0.0012	0.0013	0.0011	0.0012	0.0011
ค่าสูงสุด		0.0048	0.0066	0.0051	0.0044	0.0053
ค่าเฉลี่ย		0.0025	0.0030	0.0027	0.0023	0.0028
มาตรฐาน ⁽¹⁾		0.17				

พิกัด : 47P 0663295 UTM 1517718

มาตรฐาน : ⁽¹⁾ ประกาศคณะกรรมการสิ่งแวดล้อมแห่งชาติ ฉบับที่ 33 (พ.ศ. 2552) (ค.ศ. 2009) เรื่องกำหนดมาตรฐานค่าก๊าซไนโตรเจนไดออกไซด์ในบรรยากาศโดยทั่วไป

หมายเหตุ : ชื่อบริษัทผู้ตรวจวัด : บริษัท เทคนิคล้างมลพิษไทย จำกัด

ตารางที่ 3.4-1 (ต่อ) ผลการตรวจวัดคุณภาพอากาศในบรรยากาศ

อันดับ	เวลา	ผลการตรวจวัด				
		โรงพยาบาลตากสิน (สำนักงานเขตคลองสาน)				
		NO ₂ (ppm)				
		22-23/09/66	23-24/09/66	24-25/09/66	25-26/09/66	26-27/09/66
1.	09:00-10:00	0.0054	0.0032	0.0052	0.0036	0.0027
2.	10:00-11:00	0.0038	0.0050	0.0036	0.0046	0.0029
3.	11:00-12:00	0.0043	0.0040	0.0044	0.0045	0.0032
4.	12:00-13:00	0.0045	0.0039	0.0036	0.0030	0.0036
5.	13:00-14:00	0.0034	0.0037	0.0034	0.0051	0.0028
6.	14:00-15:00	0.0035	0.0038	0.0038	0.0035	0.0027
7.	15:00-16:00	0.0026	0.0034	0.0037	0.0038	0.0032
8.	16:00-17:00	0.0023	0.0035	0.0038	0.0028	0.0034
9.	17:00-18:00	0.0036	0.0037	0.0019	0.0030	0.0024
10.	18:00-19:00	0.0029	0.0033	0.0025	0.0025	0.0028
11.	19:00-20:00	0.0032	0.0033	0.0019	0.0025	0.0031
12.	20:00-21:00	0.0030	0.0034	0.0024	0.0022	0.0022
13.	21:00-22:00	0.0032	0.0026	0.0037	0.0021	0.0022
14.	22:00-23:00	0.0037	0.0037	0.0035	0.0023	0.0023
15.	23:00-00:00	0.0036	0.0040	0.0038	0.0023	0.0024
16.	00:00-01:00	0.0036	0.0030	0.0030	0.0030	0.0023
17.	01:00-02:00	0.0036	0.0035	0.0033	0.0028	0.0024
18.	02:00-03:00	0.0041	0.0029	0.0029	0.0028	0.0031
19.	03:00-04:00	0.0030	0.0037	0.0039	0.0033	0.0044
20.	04:00-05:00	0.0029	0.0037	0.0042	0.0035	0.0036
21.	05:00-06:00	0.0024	0.0028	0.0037	0.0037	0.0021
22.	06:00-07:00	0.0026	0.0020	0.0038	0.0034	0.0020
23.	07:00-08:00	0.0033	0.0020	0.0037	0.0035	0.0023
24.	08:00-09:00	0.0037	0.0020	0.0038	0.0040	0.0019
ค่าต่ำสุด		0.0023	0.0020	0.0019	0.0021	0.0019
ค่าสูงสุด		0.0054	0.0050	0.0052	0.0051	0.0044
ค่าเฉลี่ย		0.0034	0.0033	0.0035	0.0032	0.0028
มาตรฐาน ⁽¹⁾		0.17				

พิกัด : 47P 0663193 UTM 1518454

มาตรฐาน : ⁽¹⁾ ประกาศคณะกรรมการสิ่งแวดล้อมแห่งชาติ ฉบับที่ 33 (พ.ศ. 2552) (ค.ศ. 2009) เรื่องกำหนดมาตรฐานค่าก๊าซไนโตรเจนไดออกไซด์
ในบรรยากาศโดยทั่วไป

หมายเหตุ : ชื่อบริษัทผู้ตรวจวัด : บริษัท เทคนิคล้างมลพิษไทย จำกัด

ตารางที่ 3.4-1 (ต่อ) ผลการตรวจวัดคุณภาพอากาศในบรรยากาศ

อันดับ	เวลา	ผลการตรวจวัด				
		โรงพยาบาลสมเด็จพระเจ้าพระยา (สถาบันจิตเวชศาสตร์สมเด็จพระเจ้าพระยา)				
		NO ₂ (ppm)				
		22-23/09/66	23-24/09/66	24-25/09/66	25-26/09/66	26-27/09/66
1.	11:00-12:00	0.0015	0.0024	0.0051	0.0044	0.0049
2.	12:00-13:00	0.0032	0.0045	0.0055	0.0044	0.0055
3.	13:00-14:00	0.0033	0.0046	0.0058	0.0052	0.0051
4.	14:00-15:00	0.0039	0.0054	0.0044	0.0050	0.0050
5.	15:00-16:00	0.0040	0.0054	0.0061	0.0046	0.0045
6.	16:00-17:00	0.0022	0.0042	0.0042	0.0044	0.0043
7.	17:00-18:00	0.0022	0.0050	0.0029	0.0035	0.0046
8.	18:00-19:00	0.0023	0.0048	0.0035	0.0037	0.0038
9.	19:00-20:00	0.0024	0.0036	0.0037	0.0047	0.0041
10.	20:00-21:00	0.0023	0.0047	0.0015	0.0039	0.0037
11.	21:00-22:00	0.0024	0.0050	0.0015	0.0045	0.0042
12.	22:00-23:00	0.0022	0.0049	0.0015	0.0041	0.0041
13.	23:00-00:00	0.0020	0.0055	0.0044	0.0038	0.0036
14.	00:00-01:00	0.0025	0.0053	0.0044	0.0040	0.0036
15.	01:00-02:00	0.0024	0.0031	0.0047	0.0037	0.0033
16.	02:00-03:00	0.0022	0.0044	0.0052	0.0032	0.0032
17.	03:00-04:00	0.0020	0.0051	0.0051	0.0034	0.0034
18.	04:00-05:00	0.0025	0.0052	0.0047	0.0034	0.0034
19.	05:00-06:00	0.0033	0.0046	0.0054	0.0045	0.0041
20.	06:00-07:00	0.0034	0.0041	0.0041	0.0038	0.0045
21.	07:00-08:00	0.0026	0.0046	0.0046	0.0040	0.0052
22.	08:00-09:00	0.0032	0.0060	0.0048	0.0044	0.0048
23.	09:00-10:00	0.0028	0.0061	0.0042	0.0056	0.0053
24.	10:00-11:00	0.0022	0.0056	0.0038	0.0046	0.0041
ค่าต่ำสุด		0.0015	0.0024	0.0015	0.0032	0.0032
ค่าสูงสุด		0.0040	0.0061	0.0061	0.0056	0.0055
ค่าเฉลี่ย		0.0026	0.0048	0.0042	0.0042	0.0043
มาตรฐาน ⁽¹⁾		0.17				

พิกัด : 47P 0662593 UTM 1518526

มาตรฐาน : ⁽¹⁾ ประกาศคณะกรรมการสิ่งแวดล้อมแห่งชาติ ฉบับที่ 33 (พ.ศ. 2552) (ค.ศ. 2009) เรื่องกำหนดมาตรฐานค่าก๊าซไนโตรเจนไดออกไซด์ในบรรยากาศโดยทั่วไป

หมายเหตุ : ชื่อบริษัทผู้ตรวจวัด : บริษัท เทคนิคล้างมลพิษไทย จำกัด

ตารางที่ 3.4-1 (ต่อ) ผลการตรวจวัดคุณภาพอากาศในบรรยากาศ

อันดับ	เวลา	ผลการตรวจวัด				
		ชุมชนซอยราษฎร์ร่วมเจริญ (VILLA SATHORN CONDOMINIUM)				
		SO ₂ (ppm)				
		22-23/09/66	23-24/09/66	24-25/09/66	25-26/09/66	26-27/09/66
1.	12:00-13:00	0.0057	0.0059	0.0068	0.0066	0.0072
2.	13:00-14:00	0.0058	0.0062	0.0068	0.0069	0.0065
3.	14:00-15:00	0.0059	0.0083	0.0071	0.0063	0.0066
4.	15:00-16:00	0.0058	0.0083	0.0072	0.0063	0.0066
5.	16:00-17:00	0.0060	0.0086	0.0070	0.0066	0.0066
6.	17:00-18:00	0.0057	0.0086	0.0075	0.0061	0.0068
7.	18:00-19:00	0.0062	0.0087	0.0073	0.0061	0.0065
8.	19:00-20:00	0.0067	0.0080	0.0076	0.0062	0.0066
9.	20:00-21:00	0.0069	0.0079	0.0073	0.0061	0.0064
10.	21:00-22:00	0.0070	0.0077	0.0072	0.0064	0.0062
11.	22:00-23:00	0.0068	0.0074	0.0073	0.0063	0.0063
12.	23:00-00:00	0.0065	0.0064	0.0074	0.0063	0.0064
13.	00:00-01:00	0.0065	0.0068	0.0072	0.0063	0.0065
14.	01:00-02:00	0.0065	0.0070	0.0074	0.0061	0.0064
15.	02:00-03:00	0.0073	0.0070	0.0076	0.0067	0.0064
16.	03:00-04:00	0.0069	0.0071	0.0075	0.0069	0.0069
17.	04:00-05:00	0.0075	0.0068	0.0072	0.0068	0.0071
18.	05:00-06:00	0.0085	0.0070	0.0081	0.0074	0.0072
19.	06:00-07:00	0.0081	0.0081	0.0064	0.0069	0.0072
20.	07:00-08:00	0.0063	0.0085	0.0065	0.0071	0.0070
21.	08:00-09:00	0.0058	0.0087	0.0063	0.0070	0.0070
22.	09:00-10:00	0.0062	0.0085	0.0068	0.0072	0.0070
23.	10:00-11:00	0.0058	0.0079	0.0065	0.0072	0.0069
24.	11:00-12:00	0.0056	0.0074	0.0064	0.0077	0.0069
ค่าต่ำสุด		0.0056	0.0059	0.0063	0.0061	0.0062
ค่าสูงสุด		0.0085	0.0087	0.0081	0.0077	0.0072
ค่าเฉลี่ย		0.0065	0.0076	0.0071	0.0066	0.0067
มาตรฐาน ⁽¹⁾		0.30				

พิกัด : 47P 0662685 UTM 1517412

มาตรฐาน : ⁽¹⁾ ประกาศคณะกรรมการสิ่งแวดล้อมแห่งชาติ ฉบับที่ 12 (พ.ศ. 2538) (ค.ศ. 1995) และฉบับที่ 21 (พ.ศ. 2544) (ค.ศ. 2001)
เรื่องกำหนดมาตรฐานค่าก๊าซซัลเฟอร์ไดออกไซด์ในบรรยากาศโดยทั่วไปในเวลา 1 ชั่วโมง

หมายเหตุ : ชื่อบริษัทผู้ตรวจวัด : บริษัท เทคนิคสิ่งแวดล้อมไทย จำกัด

ตารางที่ 3.4-1 (ต่อ) ผลการตรวจวัดคุณภาพอากาศในบรรยากาศ

อันดับ	เวลา	ผลการตรวจวัด				
		วัดสุวรรณ (โรงเรียนวัดสุวรรณ)				
		SO ₂ (ppm)				
		22-23/09/66	23-24/09/66	24-25/09/66	25-26/09/66	26-27/09/66
1.	10:00-11:00	0.0060	0.0061	0.0070	0.0057	0.0061
2.	11:00-12:00	0.0068	0.0058	0.0061	0.0071	0.0064
3.	12:00-13:00	0.0070	0.0061	0.0061	0.0055	0.0057
4.	13:00-14:00	0.0069	0.0064	0.0060	0.0057	0.0060
5.	14:00-15:00	0.0066	0.0063	0.0059	0.0064	0.0060
6.	15:00-16:00	0.0068	0.0068	0.0060	0.0067	0.0058
7.	16:00-17:00	0.0068	0.0062	0.0062	0.0066	0.0056
8.	17:00-18:00	0.0070	0.0059	0.0063	0.0060	0.0058
9.	18:00-19:00	0.0067	0.0057	0.0061	0.0065	0.0060
10.	19:00-20:00	0.0066	0.0059	0.0062	0.0069	0.0057
11.	20:00-21:00	0.0058	0.0060	0.0063	0.0063	0.0059
12.	21:00-22:00	0.0060	0.0059	0.0061	0.0064	0.0060
13.	22:00-23:00	0.0060	0.0059	0.0061	0.0066	0.0063
14.	23:00-00:00	0.0056	0.0059	0.0059	0.0059	0.0063
15.	00:00-01:00	0.0060	0.0061	0.0059	0.0058	0.0064
16.	01:00-02:00	0.0067	0.0061	0.0063	0.0060	0.0068
17.	02:00-03:00	0.0065	0.0065	0.0067	0.0060	0.0062
18.	03:00-04:00	0.0061	0.0065	0.0065	0.0059	0.0062
19.	04:00-05:00	0.0064	0.0063	0.0053	0.0067	0.0058
20.	05:00-06:00	0.0064	0.0064	0.0058	0.0062	0.0060
21.	06:00-07:00	0.0063	0.0068	0.0060	0.0059	0.0061
22.	07:00-08:00	0.0062	0.0065	0.0069	0.0058	0.0056
23.	08:00-09:00	0.0062	0.0065	0.0071	0.0061	0.0058
24.	09:00-10:00	0.0061	0.0064	0.0063	0.0056	0.0059
ค่าต่ำสุด		0.0056	0.0057	0.0053	0.0055	0.0056
ค่าสูงสุด		0.0070	0.0068	0.0071	0.0071	0.0068
ค่าเฉลี่ย		0.0064	0.0062	0.0062	0.0062	0.0060
มาตรฐาน ⁽¹⁾		0.30				

พิกัด : 47P 0663295 UTM 1517718

มาตรฐาน : ⁽¹⁾ ประกาศคณะกรรมการสิ่งแวดล้อมแห่งชาติ ฉบับที่ 12 (พ.ศ. 2538) (ค.ศ. 1995) และฉบับที่ 21 (พ.ศ. 2544) (ค.ศ. 2001)
เรื่องกำหนดมาตรฐานค่าก๊าซซัลเฟอร์ไดออกไซด์ในบรรยากาศโดยทั่วไปในเวลา 1 ชั่วโมง

หมายเหตุ : ชื่อบริษัทผู้ตรวจวัด : บริษัท เทคนิคสิ่งแวดล้อมไทย จำกัด

ตารางที่ 3.4-1 (ต่อ) ผลการตรวจวัดคุณภาพอากาศในบรรยากาศ

อันดับ	เวลา	ผลการตรวจวัด				
		โรงพยาบาลตากสิน (สำนักงานเขตคลองสาน)				
		SO ₂ (ppm)				
		22-23/09/66	23-24/09/66	24-25/09/66	25-26/09/66	26-27/09/66
1.	09:00-10:00	0.0055	0.0063	0.0039	0.0057	0.0055
2.	10:00-11:00	0.0055	0.0063	0.0042	0.0062	0.0058
3.	11:00-12:00	0.0055	0.0065	0.0061	0.0065	0.0061
4.	12:00-13:00	0.0054	0.0068	0.0058	0.0062	0.0058
5.	13:00-14:00	0.0061	0.0062	0.0061	0.0062	0.0062
6.	14:00-15:00	0.0063	0.0068	0.0059	0.0059	0.0057
7.	15:00-16:00	0.0058	0.0063	0.0059	0.0057	0.0056
8.	16:00-17:00	0.0058	0.0061	0.0052	0.0056	0.0062
9.	17:00-18:00	0.0059	0.0060	0.0048	0.0056	0.0060
10.	18:00-19:00	0.0057	0.0058	0.0072	0.0056	0.0057
11.	19:00-20:00	0.0064	0.0048	0.0081	0.0059	0.0057
12.	20:00-21:00	0.0061	0.0056	0.0066	0.0036	0.0062
13.	21:00-22:00	0.0081	0.0056	0.0057	0.0039	0.0060
14.	22:00-23:00	0.0058	0.0056	0.0038	0.0037	0.0060
15.	23:00-00:00	0.0068	0.0059	0.0037	0.0038	0.0058
16.	00:00-01:00	0.0038	0.0059	0.0037	0.0040	0.0061
17.	01:00-02:00	0.0037	0.0036	0.0041	0.0037	0.0062
18.	02:00-03:00	0.0037	0.0039	0.0037	0.0036	0.0037
19.	03:00-04:00	0.0038	0.0039	0.0040	0.0040	0.0037
20.	04:00-05:00	0.0038	0.0037	0.0036	0.0037	0.0037
21.	05:00-06:00	0.0036	0.0040	0.0037	0.0037	0.0037
22.	06:00-07:00	0.0038	0.0039	0.0036	0.0059	0.0036
23.	07:00-08:00	0.0037	0.0037	0.0037	0.0058	0.0040
24.	08:00-09:00	0.0057	0.0037	0.0058	0.0060	0.0037
ค่าต่ำสุด		0.0036	0.0036	0.0036	0.0036	0.0036
ค่าสูงสุด		0.0081	0.0068	0.0081	0.0065	0.0062
ค่าเฉลี่ย		0.0053	0.0053	0.0050	0.0050	0.0053
มาตรฐาน ⁽¹⁾		0.30				

พิกัด : 47P 0663193 UTM 1518454

มาตรฐาน : ⁽¹⁾ ประกาศคณะกรรมการสิ่งแวดล้อมแห่งชาติ ฉบับที่ 12 (พ.ศ. 2538) (ค.ศ. 1995) และฉบับที่ 21 (พ.ศ. 2544) (ค.ศ. 2001)
เรื่องกำหนดมาตรฐานค่าก๊าซซัลเฟอร์ไดออกไซด์ในบรรยากาศโดยทั่วไปในเวลา 1 ชั่วโมง

หมายเหตุ : ชื่อบริษัทผู้ตรวจวัด : บริษัท เทคนิคลิ่งแวดล้อมไทย จำกัด

ตารางที่ 3.4-1 (ต่อ) ผลการตรวจวัดคุณภาพอากาศในบรรยากาศ

อันดับ	เวลา	ผลการตรวจวัด				
		โรงพยาบาลสมเด็จพระเจ้าพระยา (สถาบันจิตเวชศาสตร์สมเด็จพระเจ้าพระยา)				
		SO ₂ (ppm)				
		22-23/09/66	23-24/09/66	24-25/09/66	25-26/09/66	26-27/09/66
1.	11:00-12:00	0.0036	0.0040	0.0046	0.0040	0.0039
2.	12:00-13:00	0.0038	0.0040	0.0037	0.0039	0.0042
3.	13:00-14:00	0.0036	0.0041	0.0040	0.0036	0.0041
4.	14:00-15:00	0.0036	0.0039	0.0036	0.0037	0.0039
5.	15:00-16:00	0.0037	0.0037	0.0036	0.0042	0.0036
6.	16:00-17:00	0.0041	0.0043	0.0043	0.0040	0.0038
7.	17:00-18:00	0.0039	0.0040	0.0038	0.0040	0.0036
8.	18:00-19:00	0.0037	0.0036	0.0036	0.0038	0.0038
9.	19:00-20:00	0.0037	0.0047	0.0036	0.0040	0.0038
10.	20:00-21:00	0.0040	0.0037	0.0038	0.0036	0.0037
11.	21:00-22:00	0.0038	0.0036	0.0036	0.0041	0.0038
12.	22:00-23:00	0.0038	0.0038	0.0038	0.0040	0.0038
13.	23:00-00:00	0.0038	0.0038	0.0041	0.0037	0.0037
14.	00:00-01:00	0.0037	0.0037	0.0041	0.0041	0.0036
15.	01:00-02:00	0.0036	0.0041	0.0041	0.0040	0.0037
16.	02:00-03:00	0.0037	0.0043	0.0044	0.0045	0.0039
17.	03:00-04:00	0.0037	0.0043	0.0048	0.0050	0.0037
18.	04:00-05:00	0.0037	0.0043	0.0043	0.0041	0.0036
19.	05:00-06:00	0.0037	0.0042	0.0041	0.0038	0.0037
20.	06:00-07:00	0.0038	0.0046	0.0036	0.0036	0.0037
21.	07:00-08:00	0.0042	0.0042	0.0039	0.0039	0.0038
22.	08:00-09:00	0.0048	0.0042	0.0036	0.0040	0.0037
23.	09:00-10:00	0.0047	0.0040	0.0035	0.0042	0.0037
24.	10:00-11:00	0.0044	0.0045	0.0035	0.0041	0.0038
ค่าต่ำสุด		0.0036	0.0036	0.0035	0.0036	0.0036
ค่าสูงสุด		0.0048	0.0047	0.0048	0.0050	0.0042
ค่าเฉลี่ย		0.0039	0.0041	0.0039	0.0040	0.0038
มาตรฐาน ⁽¹⁾		0.30				

พิกัด : 47P 0662593 UTM 1518526

มาตรฐาน : ⁽¹⁾ ประกาศคณะกรรมการสิ่งแวดล้อมแห่งชาติ ฉบับที่ 12 (พ.ศ. 2538) (ค.ศ. 1995) และฉบับที่ 21 (พ.ศ. 2544) (ค.ศ. 2001)
เรื่องกำหนดมาตรฐานค่าก๊าซซัลเฟอร์ไดออกไซด์ในบรรยากาศโดยทั่วไปในเวลา 1 ชั่วโมง

หมายเหตุ : ชื่อบริษัทผู้ตรวจวัด : บริษัท เทคนิคล้างมลพิษไทย จำกัด

ตารางที่ 3.4-1 (ต่อ) ผลการตรวจวัดคุณภาพอากาศในบรรยากาศ

อันดับ	เวลา	ผลการตรวจวัด				
		ชุมชนซอยราษฎร์ร่วมเจริญ (VILLA SATHORN CONDOMINIUM)				
		CO (ppm)				
		22-23/09/66	23-24/09/66	24-25/09/66	25-26/09/66	26-27/09/66
1.	12:00-13:00	3.7	3.4	3.3	4.0	4.1
2.	13:00-14:00	3.6	3.2	3.3	3.5	4.2
3.	14:00-15:00	3.8	3.6	3.3	3.6	3.3
4.	15:00-16:00	4.0	3.4	3.1	3.7	3.6
5.	16:00-17:00	4.5	3.2	3.1	3.4	3.1
6.	17:00-18:00	3.8	3.2	3.2	3.2	3.1
7.	18:00-19:00	3.9	3.5	3.7	3.9	3.9
8.	19:00-20:00	3.7	3.8	3.4	3.5	3.3
9.	20:00-21:00	4.1	3.3	3.2	3.1	3.1
10.	21:00-22:00	4.1	3.3	3.2	4.4	3.1
11.	22:00-23:00	3.9	3.2	3.6	3.2	3.3
12.	23:00-00:00	3.6	3.4	3.4	3.1	3.1
13.	00:00-01:00	3.9	3.4	3.3	3.3	3.3
14.	01:00-02:00	4.0	3.1	3.3	3.4	3.7
15.	02:00-03:00	4.3	3.3	3.2	3.2	3.7
16.	03:00-04:00	4.3	3.2	3.2	3.6	3.7
17.	04:00-05:00	4.1	3.2	3.3	3.9	4.1
18.	05:00-06:00	4.5	3.3	3.3	3.9	4.5
19.	06:00-07:00	4.4	3.2	3.2	3.9	3.9
20.	07:00-08:00	5.0	3.2	3.2	3.8	3.7
21.	08:00-09:00	4.0	3.1	3.4	4.3	4.6
22.	09:00-10:00	3.2	3.6	3.8	3.8	4.0
23.	10:00-11:00	3.1	3.3	4.5	3.8	4.1
24.	11:00-12:00	3.4	3.3	4.4	3.5	3.9
ค่าต่ำสุด		3.1	3.1	3.1	3.1	3.1
ค่าสูงสุด		5.0	3.8	4.5	4.4	4.6
ค่าเฉลี่ย		4.0	3.3	3.4	3.6	3.7
มาตรฐาน ⁽¹⁾		30				

พิกัด : 47P 0662685 UTM 1517412

มาตรฐาน : ประกาศคณะกรรมการสิ่งแวดล้อมแห่งชาติ ฉบับที่ 10 (พ.ศ. 2538) (ค.ศ. 1995) เรื่องกำหนดมาตรฐานในบรรยากาศโดยทั่วไป

หมายเหตุ : ชื่อบริษัทผู้ตรวจวัด : บริษัท เทคนิคสิ่งแวดล้อมไทย จำกัด

ตารางที่ 3.4-1 (ต่อ) ผลการตรวจวัดคุณภาพอากาศในบรรยากาศ

อันดับ	เวลา	ผลการตรวจวัด				
		วัดสุวรรณ (โรงเรียนวัดสุวรรณ)				
		CO (ppm)				
		22-23/09/66	23-24/09/66	24-25/09/66	25-26/09/66	26-27/09/66
1.	10:00-11:00	3.0	3.0	3.5	2.5	2.6
2.	11:00-12:00	3.3	3.9	2.8	2.3	2.3
3.	12:00-13:00	2.7	3.5	2.9	2.5	2.7
4.	13:00-14:00	2.6	2.8	3.0	2.5	3.0
5.	14:00-15:00	2.8	2.7	2.4	2.0	2.9
6.	15:00-16:00	2.5	3.1	2.6	2.3	3.6
7.	16:00-17:00	3.1	2.5	2.7	2.3	2.7
8.	17:00-18:00	3.0	2.6	3.0	2.6	2.4
9.	18:00-19:00	2.3	2.6	3.2	2.2	2.2
10.	19:00-20:00	3.0	2.6	2.9	2.0	2.4
11.	20:00-21:00	2.8	2.9	2.7	2.3	2.5
12.	21:00-22:00	3.0	2.8	2.7	2.5	2.4
13.	22:00-23:00	3.0	2.8	2.9	2.6	2.4
14.	23:00-00:00	2.3	2.9	3.1	2.0	2.5
15.	00:00-01:00	3.0	2.5	1.8	2.5	2.7
16.	01:00-02:00	3.3	3.3	2.0	3.5	2.6
17.	02:00-03:00	3.2	3.6	2.0	3.2	3.1
18.	03:00-04:00	2.8	3.4	2.1	2.6	3.2
19.	04:00-05:00	3.2	3.0	2.2	3.4	2.9
20.	05:00-06:00	3.0	2.4	2.8	3.1	3.1
21.	06:00-07:00	3.0	2.7	2.5	2.9	3.6
22.	07:00-08:00	2.8	2.5	2.5	2.8	3.2
23.	08:00-09:00	3.5	2.9	2.5	2.8	3.2
24.	09:00-10:00	3.1	2.8	2.4	2.7	3.1
ค่าต่ำสุด		2.3	2.4	1.8	2.0	2.2
ค่าสูงสุด		3.5	3.9	3.5	3.5	3.6
ค่าเฉลี่ย		2.9	2.9	2.6	2.6	2.8
มาตรฐาน ⁽¹⁾		30				

พิกัด : 47P 0663295 UTM 1517718

มาตรฐาน : ประกาศคณะกรรมการสิ่งแวดล้อมแห่งชาติ ฉบับที่ 10 (พ.ศ. 2538) (ค.ศ. 1995) เรื่องกำหนดมาตรฐานในบรรยากาศโดยทั่วไป

หมายเหตุ : ชื่อบริษัทผู้ตรวจวัด : บริษัท เทคนิคสิ่งแวดล้อมไทย จำกัด

ตารางที่ 3.4-1 (ต่อ) ผลการตรวจวัดคุณภาพอากาศในบรรยากาศ

อันดับ	เวลา	ผลการตรวจวัด				
		โรงพยาบาลตากสิน (สำนักงานเขตคลองสาน)				
		CO (ppm)				
		22-23/09/66	23-24/09/66	24-25/09/66	25-26/09/66	26-27/09/66
1.	09:00-10:00	3.1	3.4	2.9	3.1	3.5
2.	10:00-11:00	3.3	3.3	2.6	2.8	3.8
3.	11:00-12:00	3.3	3.0	3.1	2.9	3.7
4.	12:00-13:00	3.2	2.6	3.2	2.8	3.4
5.	13:00-14:00	3.3	2.7	2.4	2.7	3.8
6.	14:00-15:00	3.3	2.8	2.7	2.9	3.7
7.	15:00-16:00	3.3	2.5	2.3	3.0	3.5
8.	16:00-17:00	3.1	2.4	2.4	3.4	3.1
9.	17:00-18:00	3.2	2.9	3.0	2.9	3.4
10.	18:00-19:00	3.4	2.7	2.5	2.9	2.4
11.	19:00-20:00	3.2	2.4	2.3	2.8	2.4
12.	20:00-21:00	3.1	3.3	2.3	3.1	2.5
13.	21:00-22:00	3.2	2.4	2.5	3.1	2.5
14.	22:00-23:00	3.2	2.3	2.3	2.9	2.5
15.	23:00-00:00	3.3	2.5	2.5	2.7	2.4
16.	00:00-01:00	3.2	2.5	2.7	2.9	2.3
17.	01:00-02:00	2.4	2.4	2.8	3.0	2.4
18.	02:00-03:00	2.4	2.7	2.8	3.2	2.8
19.	03:00-04:00	2.4	2.9	3.0	3.2	2.5
20.	04:00-05:00	2.5	2.9	3.4	3.1	2.4
21.	05:00-06:00	2.4	2.9	2.9	3.4	2.4
22.	06:00-07:00	2.4	2.9	2.7	3.3	2.7
23.	07:00-08:00	2.5	3.2	3.4	3.8	2.5
24.	08:00-09:00	2.8	2.8	3.0	3.0	2.5
ค่าต่ำสุด		2.4	2.3	2.3	2.7	2.3
ค่าสูงสุด		3.4	3.4	3.4	3.8	3.8
ค่าเฉลี่ย		3.0	2.8	2.7	3.0	2.9
มาตรฐาน ⁽¹⁾		30				

พิกัด : 47P 0663193 UTM 1518454

มาตรฐาน : ประกาศคณะกรรมการสิ่งแวดล้อมแห่งชาติ ฉบับที่ 10 (พ.ศ. 2538) (ค.ศ. 1995) เรื่องกำหนดมาตรฐานในบรรยากาศโดยทั่วไป

หมายเหตุ : ชื่อบริษัทผู้ตรวจวัด : บริษัท เทคนิคล้างมลพิษไทย จำกัด

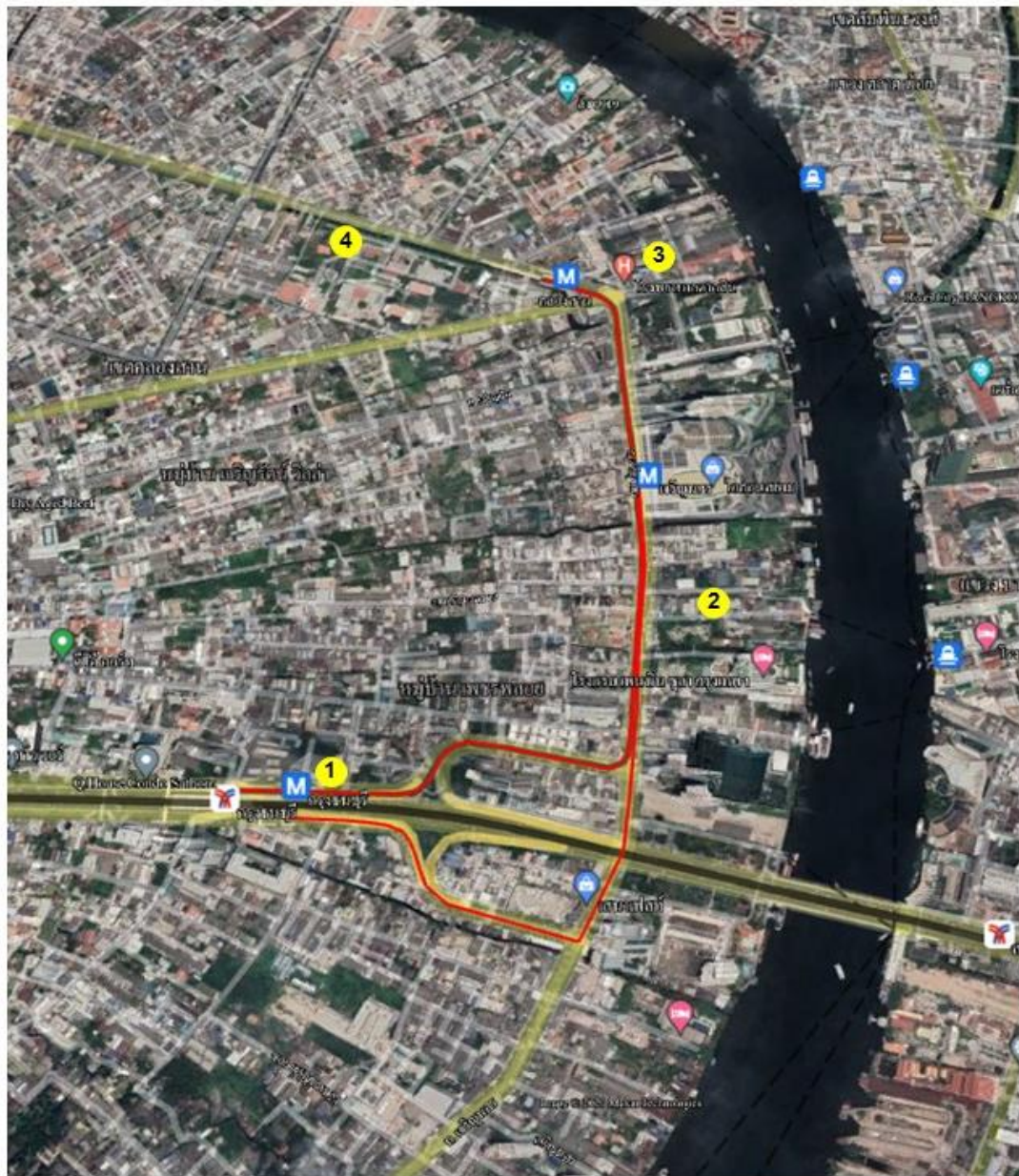
ตารางที่ 3.4-1 (ต่อ) ผลการตรวจวัดคุณภาพอากาศในบรรยากาศ

อันดับ	เวลา	ผลการตรวจวัด				
		โรงพยาบาลสมเด็จพระเจ้าพระยา (สถาบันจิตเวชศาสตร์สมเด็จพระเจ้าพระยา)				
		CO (ppm)				
		22-23/09/66	23-24/09/66	24-25/09/66	25-26/09/66	26-27/09/66
1.	11:00-12:00	3.7	2.8	2.9	2.4	2.6
2.	12:00-13:00	2.9	2.6	2.8	2.5	2.5
3.	13:00-14:00	2.9	4.2	2.6	2.4	2.4
4.	14:00-15:00	3.0	4.2	2.8	2.5	2.7
5.	15:00-16:00	3.1	4.7	2.8	2.4	2.6
6.	16:00-17:00	2.8	4.6	2.6	2.4	2.4
7.	17:00-18:00	2.7	2.6	2.3	2.8	2.4
8.	18:00-19:00	3.0	3.9	2.5	2.4	2.6
9.	19:00-20:00	2.3	3.7	2.3	2.6	2.9
10.	20:00-21:00	3.1	3.5	2.5	2.3	2.5
11.	21:00-22:00	3.4	3.1	2.5	2.4	2.4
12.	22:00-23:00	3.0	1.8	2.4	2.4	2.4
13.	23:00-00:00	3.1	2.3	2.5	2.4	2.5
14.	00:00-01:00	3.0	2.5	2.5	2.3	2.5
15.	01:00-02:00	2.7	2.5	2.4	2.6	2.3
16.	02:00-03:00	3.5	2.7	2.3	2.4	2.5
17.	03:00-04:00	3.1	3.6	2.4	2.5	2.4
18.	04:00-05:00	4.5	4.7	2.5	2.7	2.4
19.	05:00-06:00	3.9	3.9	2.4	2.4	2.5
20.	06:00-07:00	2.9	4.5	2.3	2.3	2.4
21.	07:00-08:00	2.9	4.8	2.4	2.7	2.4
22.	08:00-09:00	2.6	4.5	2.4	2.4	2.3
23.	09:00-10:00	3.0	3.7	2.5	2.4	2.7
24.	10:00-11:00	3.0	2.6	2.4	2.3	4.3
ค่าต่ำสุด		2.3	1.8	2.3	2.3	2.3
ค่าสูงสุด		4.5	4.8	2.9	2.8	4.3
ค่าเฉลี่ย		3.1	3.5	2.5	2.5	2.6
มาตรฐาน ⁽¹⁾		30				

พิกัด : 47P 0662593 UTM 1518526

มาตรฐาน : ประกาศคณะกรรมการสิ่งแวดล้อมแห่งชาติ ฉบับที่ 10 (พ.ศ. 2538) (ค.ศ. 1995) เรื่องกำหนดมาตรฐานในบรรยากาศโดยทั่วไป

หมายเหตุ : ชื่อบริษัทผู้ตรวจวัด : บริษัท เทคนิคล้างมลพิษไทย จำกัด



ตำแหน่งตรวจวัดคุณภาพอากาศในบรรยากาศ

- 1 ชุมชนซอยราษฎร์ร่วมเจริญ (Villa Sathom Condominium)
- 2 วัดสุวรรณ (โรงเรียนวัดสุวรรณ)
- 3 โรงพยาบาลตากสิน (สำนักงานเขตคลองสาน)
- 4 โรงพยาบาลสมเด็จพระเจ้าพระยา (สถาบันจิตเวชศาสตร์สมเด็จพระเจ้าพระยา)

รูปที่ 3.4-1 ตำแหน่งตรวจวัดคุณภาพอากาศในบรรยากาศ

	
<p>ชุมชนซอยราษฎร์ร่วมเจริญ (Villa Sathorn Condominium)</p>	<p>วัดสุวรรณ (โรงเรียนวัดสุวรรณ)</p>
	
<p>โรงพยาบาลตากสิน (สำนักงานเขตคลองสาน)</p>	<p>โรงพยาบาลสมเด็จพระเจ้าพระยา (สถาบันจิตเวชศาสตร์สมเด็จพระเจ้าพระยา)</p>
<p>รูปที่ 3.4-2 การตรวจวัดคุณภาพอากาศในบรรยากาศ</p>	

3.4.2 ผลการตรวจวัดระดับเสียง

1) ระดับเสียงโดยทั่วไป

โครงการดำเนินการตรวจวัดระดับเสียงโดยทั่วไป จำนวน 4 สถานี ได้แก่ บริเวณชุมชนซอยราษฎร์ร่วมเจริญ (VILLA SATHORN CONDOMINIUM), วัดสุพรรณ (โรงเรียนวัดสุพรรณ), โรงพยาบาลตากสิน (สำนักงานเขตคลองสาน) และโรงพยาบาลสมเด็จพระเจ้าพระยา (สถาบันจิตเวชศาสตร์สมเด็จพระเจ้าพระยา) โดยทำการตรวจวัด 5 วันต่อเนื่อง ระหว่างวันที่ 22-27 กันยายน 2566 ผลการตรวจวัดแสดงดังตารางที่ 3.4-2 ตำแหน่งและการตรวจวัดแสดงดังรูปที่ 3.4-3 และ 3.4-4

จากผลการตรวจวัด พบว่า ค่าระดับเสียงเฉลี่ย 24 ชั่วโมง ($L_{eq} 24 \text{ hr}$) และระดับเสียงสูงสุด (L_{max}) มีค่าอยู่ในเกณฑ์มาตรฐานตามประกาศคณะกรรมการสิ่งแวดล้อมแห่งชาติ ฉบับที่ 15 (พ.ศ. 2540) เรื่องกำหนดมาตรฐานระดับเสียงโดยทั่วไป สำหรับค่าระดับเสียงกลางวัน-กลางคืน (L_{dn}) และระดับเสียงพื้นฐาน (L_{90}) ไม่สามารถเทียบกับเกณฑ์มาตรฐาน เนื่องจากไม่มีเกณฑ์มาตรฐานกำหนด

ตารางที่ 3.4-2 ผลการตรวจวัดระดับเสียงโดยทั่วไป

อันดับ	เวลา	ผลการตรวจวัด (เดซิเบล (เอ))														
		ชุมชนซอยราษฎร์ร่วมเจริญ (VILLA SATHORN CONDOMINIUM)														
		22-23/09/66			23-24/09/66			24-25/09/66			25-26/09/66			26-27/09/66		
		Leq	Lmax	L ₉₀	Leq	Lmax	L ₉₀	Leq	Lmax	L ₉₀	Leq	Lmax	L ₉₀	Leq	Lmax	L ₉₀
1.	12:00-13:00	63.0	82.3	59.1	61.7	86.9	57.0	59.2	74.4	55.8	60.5	77.2	57.4	62.1	76.5	59.1
2.	13:00-14:00	60.1	71.2	57.2	58.4	71.6	55.0	59.0	70.6	56.1	60.8	80.5	57.2	62.3	71.9	59.5
3.	14:00-15:00	59.0	73.2	56.0	59.2	72.3	55.2	58.9	74.1	55.9	60.5	73.4	57.4	59.1	76.1	55.2
4.	15:00-16:00	60.2	79.3	56.9	59.0	72.1	54.9	58.5	71.9	55.8	60.9	74.1	57.1	60.3	74.1	55.8
5.	16:00-17:00	60.8	76.8	55.8	58.5	71.7	54.2	60.0	78.3	56.6	60.5	75.0	56.6	62.2	78.9	59.2
6.	17:00-18:00	61.2	79.7	58.2	60.4	83.2	53.7	60.6	73.6	57.6	60.2	77.7	55.6	62.3	80.2	58.7
7.	18:00-19:00	61.8	73.5	58.8	58.5	69.5	53.6	60.8	73.7	58.4	59.8	74.7	55.2	61.2	75.3	58.1
8.	19:00-20:00	62.1	77.8	59.1	59.5	78.2	54.7	60.9	75.4	58.3	60.8	81.5	55.2	60.8	75.9	57.5
9.	20:00-21:00	62.4	73.1	59.4	60.1	75.7	56.1	60.2	71.0	57.4	58.7	73.7	53.6	62.3	82.6	57.2
10.	21:00-22:00	62.1	79.1	58.7	60.7	78.1	57.1	61.0	75.2	58.2	59.5	77.4	53.7	60.0	73.6	57.0
11.	22:00-23:00	60.3	75.0	57.2	62.1	73.4	58.8	60.9	75.4	58.3	58.4	75.2	52.4	60.9	76.4	56.7
12.	23:00-00:00	61.5	78.1	58.0	61.1	81.3	52.3	61.2	76.7	58.1	58.3	71.6	53.4	59.5	79.3	56.2
13.	00:00-01:00	61.7	74.9	58.3	57.5	74.1	51.9	56.9	69.9	51.3	59.2	72.5	54.4	59.8	78.6	53.2
14.	01:00-02:00	57.8	70.9	52.7	57.3	73.4	51.2	58.1	79.4	51.1	57.1	72.1	50.0	59.3	70.6	53.4
15.	02:00-03:00	58.9	79.9	52.6	56.7	72.1	50.9	56.3	68.9	49.3	57.2	68.7	51.8	59.9	76.1	52.9
16.	03:00-04:00	57.1	68.4	51.7	56.6	70.0	51.1	55.9	74.6	49.9	58.8	76.8	53.2	60.1	69.6	53.4
17.	04:00-05:00	57.6	73.9	51.8	57.5	69.3	51.9	56.2	69.8	49.8	59.8	73.1	55.3	61.1	76.1	55.1
18.	05:00-06:00	57.9	71.8	52.5	62.5	73.6	59.4	62.0	76.6	58.6	60.5	74.6	58.1	60.5	76.4	56.9
19.	06:00-07:00	60.7	75.0	57.6	62.7	72.9	60.2	61.6	73.1	58.9	59.3	71.7	55.3	61.2	75.5	56.6
20.	07:00-08:00	61.1	76.9	57.6	62.8	74.0	60.1	60.7	77.4	56.9	61.4	76.1	57.0	60.9	83.0	55.5
21.	08:00-09:00	61.0	78.1	57.8	62.5	76.1	59.7	61.0	81.1	57.5	61.4	76.6	57.8	59.5	75.6	54.7
22.	09:00-10:00	60.9	76.5	57.4	62.1	77.1	58.7	61.1	77.6	57.8	62.1	77.3	59.3	59.0	74.6	54.0
23.	10:00-11:00	60.4	72.7	57.4	61.7	80.7	57.6	60.9	75.7	57.9	62.0	74.4	59.1	59.0	71.4	53.5
24.	11:00-12:00	60.9	82.1	56.9	59.3	75.5	56.2	60.7	74.4	57.6	62.0	78.6	59.0	60.9	73.9	57.5
Leq 24 hr		60.7	-	-	60.4	-	-	60.0	-	-	60.2	-	-	60.7	-	-
Lmax		-	82.3	-	-	86.9	-	-	81.1	-	-	81.5	-	-	83.0	-
มาตรฐาน ⁽¹⁾		70	115	-	70	115	-	70	115	-	70	115	-	70	115	-
Ldn		66.3	-	-	66.5	-	-	66.0	-	-	65.6	-	-	66.8	-	-

พิกัด : 47P 0662685 UTM 1517412

มาตรฐาน : ⁽¹⁾ ประกาศคณะกรรมการสิ่งแวดล้อมแห่งชาติ ฉบับที่ 15 (พ.ศ. 2540) (ค.ศ. 1997) เรื่องกำหนดมาตรฐานระดับเสียงโดยทั่วไป

หมายเหตุ : ชื่อบริษัทผู้ตรวจวัด : บริษัท เทคนิคสิ่งแวดล้อมไทย จำกัด

ตารางที่ 3.4-2 (ต่อ) ผลการตรวจวัดระดับเสียงโดยทั่วไป

อันดับ	เวลา	ผลการตรวจวัด (เดซิเบล (เอ))														
		วัดสุวรรณ (โรงเรียนวัดสุวรรณ)														
		22-23/09/66			23-24/09/66			24-25/09/66			25-26/09/66			26-27/09/66		
		Leq	Lmax	L ₉₀	Leq	Lmax	L ₉₀	Leq	Lmax	L ₉₀	Leq	Lmax	L ₉₀	Leq	Lmax	L ₉₀
1.	10:00-11:00	67.5	86.5	61.6	62.9	78.6	54.5	61.9	80.2	55.4	76.7	87.4	63.0	65.9	87.4	54.0
2.	11:00-12:00	67.0	86.8	63.0	63.1	82.0	54.4	60.5	79.5	53.0	64.2	76.3	59.1	67.8	87.4	57.6
3.	12:00-13:00	66.0	87.3	63.8	60.7	84.3	53.2	60.3	82.0	52.4	69.0	87.4	59.3	65.3	87.4	61.4
4.	13:00-14:00	61.6	74.1	58.2	61.2	78.4	57.2	60.8	78.3	55.7	64.1	77.3	59.5	63.8	75.5	60.1
5.	14:00-15:00	65.1	79.5	60.2	61.0	76.2	56.8	65.6	87.3	51.7	65.8	85.4	61.4	67.0	85.6	61.3
6.	15:00-16:00	65.1	82.2	60.7	68.3	84.0	58.3	67.0	87.4	50.7	65.6	85.0	60.7	65.0	82.1	60.4
7.	16:00-17:00	66.5	87.4	60.9	61.9	85.7	55.2	59.8	77.7	54.5	67.0	83.7	62.0	65.6	85.4	61.1
8.	17:00-18:00	60.0	80.7	52.9	62.0	82.4	56.2	57.1	81.5	45.2	63.9	87.3	59.0	65.3	86.5	59.8
9.	18:00-19:00	62.7	84.8	52.8	67.8	87.3	51.5	57.0	82.4	46.4	61.0	78.1	54.6	62.3	75.9	58.6
10.	19:00-20:00	59.2	77.5	52.2	63.7	87.4	55.7	57.2	77.9	48.0	61.6	85.2	55.0	59.9	83.3	53.2
11.	20:00-21:00	61.1	77.2	52.0	60.9	84.0	51.9	59.6	87.2	47.9	63.1	84.8	55.2	58.7	76.6	52.7
12.	21:00-22:00	57.4	73.9	49.8	55.9	77.0	47.5	55.2	77.2	48.3	59.9	79.4	53.8	61.1	83.7	52.7
13.	22:00-23:00	57.5	76.9	49.7	58.9	81.7	46.4	60.6	85.3	49.2	60.9	79.8	53.4	61.1	83.1	52.2
14.	23:00-00:00	54.3	73.0	49.2	51.4	74.8	45.9	51.7	71.0	48.2	59.0	78.8	53.5	56.0	76.5	51.4
15.	00:00-01:00	54.1	79.7	48.2	53.4	81.5	45.5	50.2	68.7	48.1	59.2	80.6	53.1	55.3	82.1	50.8
16.	01:00-02:00	53.4	81.5	45.5	49.0	73.9	45.0	49.9	63.8	47.7	57.3	75.8	52.8	53.2	72.9	50.8
17.	02:00-03:00	49.0	73.9	45.0	56.6	84.2	45.3	49.5	62.3	47.4	57.3	77.9	53.5	55.6	76.2	51.2
18.	03:00-04:00	56.6	84.2	45.3	46.7	70.6	45.0	48.7	59.8	47.2	56.6	84.8	52.7	55.2	76.1	50.4
19.	04:00-05:00	55.2	77.0	45.0	47.1	71.4	44.8	56.8	85.0	47.4	56.1	69.3	52.5	56.8	79.8	48.8
20.	05:00-06:00	47.1	71.4	44.8	49.1	68.4	45.0	50.0	65.2	47.9	62.5	83.0	50.4	60.3	83.4	49.4
21.	06:00-07:00	49.1	68.4	45.0	49.4	71.3	45.1	51.4	74.8	48.0	58.0	81.5	49.3	57.6	79.2	50.2
22.	07:00-08:00	53.8	87.4	48.0	63.1	84.3	51.7	50.5	71.3	48.0	55.8	86.4	49.0	75.5	87.4	61.4
23.	08:00-09:00	55.8	78.0	52.0	59.7	78.4	52.0	50.3	71.1	47.9	55.4	80.2	48.3	63.3	76.6	58.3
24.	09:00-10:00	62.7	87.2	56.0	61.2	78.1	53.5	53.8	72.9	47.0	61.5	85.9	52.2	65.3	79.7	61.6
Leq 24 hr		61.9	-	-	61.5	-	-	59.2	-	-	65.7	-	-	65.3	-	-
Lmax		-	87.4	-	-	87.4	-	-	87.4	-	-	87.4	-	-	87.4	-
มาตรฐาน ⁽¹⁾		70	115	-	70	115	-	70	115	-	70	115	-	70	115	-
Ldn		63.8	-	-	63.3	-	-	62.4	-	-	68.1	-	-	67.2	-	-

พิกัด : 47P 0663295 UTM 1517718

มาตรฐาน : ⁽¹⁾ ประกาศคณะกรรมการสิ่งแวดล้อมแห่งชาติ ฉบับที่ 15 (พ.ศ. 2540) (ค.ศ. 1997) เรื่องกำหนดมาตรฐานระดับเสียงโดยทั่วไป

หมายเหตุ : ชื่อบริษัทผู้ตรวจวัด : บริษัท เทคนิคสิ่งแวดล้อมไทย จำกัด

ตารางที่ 3.4-2 (ต่อ) ผลการตรวจวัดระดับเสียงโดยทั่วไป

อันดับ	เวลา	ผลการตรวจวัด (เดซิเบล (เอ))														
		โรงพยาบาลตากสิน (สำนักงานเขตคลองสาน)														
		22-23/09/66			23-24/09/66			24-25/09/66			25-26/09/66			26-27/09/66		
		Leq	Lmax	L ₉₀	Leq	Lmax	L ₉₀	Leq	Lmax	L ₉₀	Leq	Lmax	L ₉₀	Leq	Lmax	L ₉₀
1.	09:00-10:00	67.2	79.0	60.5	55.2	83.7	49.6	60.1	81.3	53.5	58.0	87.4	52.0	66.7	82.2	62.7
2.	10:00-11:00	67.0	87.4	61.8	54.2	73.8	50.0	65.6	84.9	61.7	60.8	87.4	55.0	63.2	82.2	57.1
3.	11:00-12:00	65.8	87.4	62.0	54.3	75.2	49.9	62.7	73.8	59.8	66.9	87.4	60.6	60.3	76.2	53.2
4.	12:00-13:00	64.5	87.3	57.5	57.2	76.4	51.6	61.6	75.8	58.6	67.0	87.4	62.9	63.9	78.0	60.9
5.	13:00-14:00	64.1	87.0	56.9	62.7	76.6	55.4	62.8	81.9	59.5	65.9	84.2	58.2	64.7	80.9	60.9
6.	14:00-15:00	61.0	81.2	56.2	59.8	77.9	54.7	63.4	79.4	58.4	65.2	85.7	56.0	63.5	81.6	60.5
7.	15:00-16:00	58.6	73.3	54.6	63.3	83.7	55.7	63.8	82.3	60.8	65.9	84.0	52.2	64.0	83.7	60.6
8.	16:00-17:00	64.1	80.7	60.6	66.6	85.5	56.5	64.4	76.1	61.4	66.0	86.1	62.1	65.4	79.4	62.5
9.	17:00-18:00	64.3	77.5	60.9	65.1	85.9	52.8	64.7	80.4	61.7	65.7	83.3	61.3	64.0	76.4	61.1
10.	18:00-19:00	52.6	74.9	49.5	64.3	82.7	57.0	65.0	75.7	62.0	63.7	80.2	59.7	64.6	79.0	61.7
11.	19:00-20:00	52.1	73.4	49.1	64.0	79.9	53.5	64.7	81.7	61.3	67.5	83.5	62.7	60.0	90.6	55.9
12.	20:00-21:00	52.9	76.9	48.7	56.2	79.5	51.5	62.9	77.6	59.8	51.8	69.2	47.7	56.8	69.2	53.9
13.	21:00-22:00	49.5	60.7	48.4	62.8	85.4	53.7	54.9	71.3	51.5	49.5	69.8	47.0	57.4	71.8	54.5
14.	22:00-23:00	49.3	69.7	48.0	61.1	83.5	53.6	55.8	74.1	50.9	51.7	80.1	47.2	62.7	83.4	55.2
15.	23:00-00:00	59.5	85.3	47.8	61.7	84.0	55.7	56.9	83.6	50.2	56.5	83.3	47.3	60.0	68.4	49.4
16.	00:00-01:00	55.1	78.4	47.5	59.7	78.4	54.3	56.6	75.7	50.1	55.7	77.0	47.6	56.8	82.6	49.3
17.	01:00-02:00	52.2	66.7	48.0	58.8	71.2	54.4	52.2	70.0	49.9	59.5	84.4	47.5	54.6	72.7	51.1
18.	02:00-03:00	55.3	74.0	47.8	62.0	84.3	55.3	52.7	73.8	49.2	49.3	67.2	47.2	56.4	85.2	49.7
19.	03:00-04:00	53.9	73.4	47.8	63.9	83.5	58.3	51.2	69.6	48.8	49.3	62.2	47.4	51.8	71.9	47.4
20.	04:00-05:00	49.1	62.4	47.6	58.8	78.5	54.8	51.4	72.0	48.8	50.1	70.3	47.5	49.7	70.7	47.0
21.	05:00-06:00	51.0	67.7	48.2	61.8	83.5	54.7	52.1	72.1	48.4	55.4	76.6	48.0	59.1	82.2	48.8
22.	06:00-07:00	50.1	66.5	48.4	61.6	80.9	53.4	56.7	70.8	53.7	55.1	75.4	49.1	62.7	86.5	52.8
23.	07:00-08:00	52.6	74.6	48.5	60.2	78.1	54.8	57.5	73.7	53.7	58.3	83.5	50.8	65.7	87.4	60.7
24.	08:00-09:00	56.2	83.5	48.7	60.5	86.2	53.9	56.3	74.4	53.3	63.2	83.0	53.9	67.8	87.4	61.7
Leq 24 hr		61.0	-	-	61.8	-	-	61.3	-	-	62.7	-	-	62.8	-	-
Lmax		-	87.4	-	-	86.2	-	-	84.9	-	-	87.4	-	-	90.6	-
มาตรฐาน ⁽¹⁾		70	115	-	70	115	-	70	115	-	70	115	-	70	115	-
Ldn		63.3	-	-	67.8	-	-	63.6	-	-	64.6	-	-	66.6	-	-

พิกัด : 47P 0663193 UTM 1518454

มาตรฐาน : ⁽¹⁾ ประกาศคณะกรรมการสิ่งแวดล้อมแห่งชาติ ฉบับที่ 15 (พ.ศ. 2540) (ค.ศ. 1997) เรื่องกำหนดมาตรฐานระดับเสียงโดยทั่วไป

หมายเหตุ : ชื่อบริษัทผู้ตรวจวัด : บริษัท เทคนิคล้างมลพิษไทย จำกัด

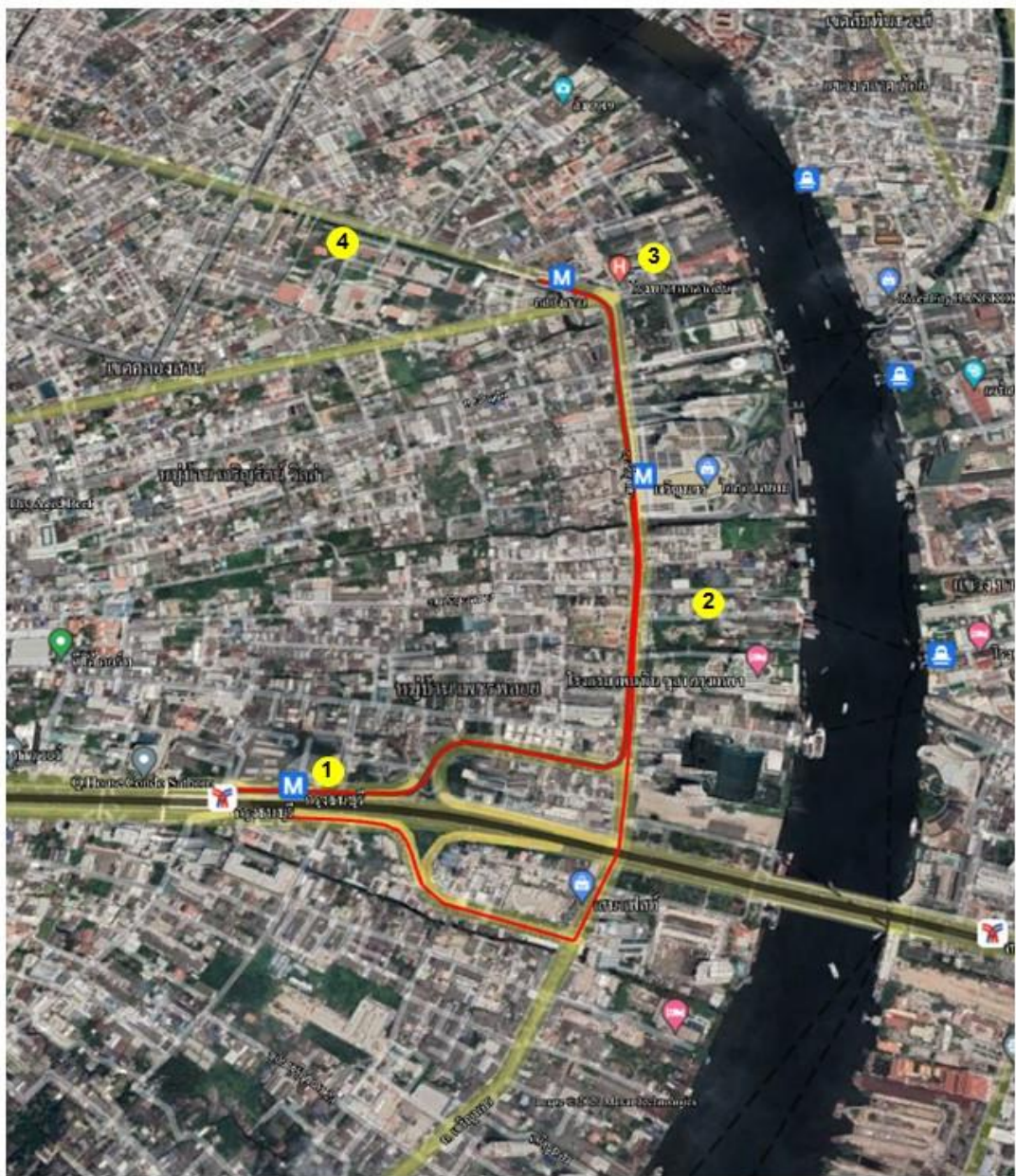
ตารางที่ 3.4-2 (ต่อ) ผลการตรวจวัดระดับเสียงโดยทั่วไป

อันดับ	เวลา	ผลการตรวจวัด (เดซิเบล (เอ))														
		โรงพยาบาลสมเด็จพระเจ้าพระยา (สถาบันจิตเวชศาสตร์สมเด็จพระเจ้าพระยา)														
		22-23/09/66			23-24/09/66			24-25/09/66			25-26/09/66			26-27/09/66		
		Leq	Lmax	L ₉₀	Leq	Lmax	L ₉₀	Leq	Lmax	L ₉₀	Leq	Lmax	L ₉₀	Leq	Lmax	L ₉₀
1.	11:00-12:00	61.3	78.4	55.8	62.9	82.0	56.3	62.4	78.1	58.2	66.5	82.0	61.7	63.1	84.7	57.2
2.	12:00-13:00	65.0	85.4	57.3	60.3	80.9	56.5	62.4	79.6	58.0	66.7	87.6	61.3	63.9	85.7	59.4
3.	13:00-14:00	62.3	83.9	56.0	60.3	74.1	56.4	64.3	97.1	55.8	65.5	84.7	60.7	63.3	79.6	60.2
4.	14:00-15:00	61.0	80.2	56.4	60.2	78.5	56.3	61.2	79.3	56.5	65.0	83.4	59.8	62.5	87.3	59.9
5.	15:00-16:00	60.1	75.6	56.7	60.2	73.5	56.1	60.8	80.3	56.1	64.5	78.2	58.8	62.7	75.9	60.2
6.	16:00-17:00	59.3	71.4	55.7	56.4	68.0	53.9	61.0	80.7	56.3	63.7	78.5	57.9	62.9	78.1	60.1
7.	17:00-18:00	60.5	74.3	55.7	56.3	69.2	53.8	61.4	74.6	56.8	63.7	82.8	57.5	63.8	86.8	60.2
8.	18:00-19:00	60.2	75.5	56.0	55.8	64.3	54.1	61.4	77.4	57.3	62.8	78.6	55.6	65.8	79.1	60.2
9.	19:00-20:00	59.4	75.7	55.4	55.6	65.5	53.6	62.7	95.2	57.6	63.5	79.3	57.2	68.0	79.8	59.8
10.	20:00-21:00	63.5	90.8	55.6	55.5	69.3	53.4	59.0	71.8	51.2	62.6	79.0	55.3	68.0	97.4	59.6
11.	21:00-22:00	60.0	74.5	55.7	56.0	71.0	53.8	59.0	74.3	51.2	61.0	76.3	53.1	67.7	83.4	65.1
12.	22:00-23:00	59.4	73.1	55.2	56.3	73.9	54.1	58.0	72.0	51.1	60.8	77.0	53.4	67.8	78.0	65.7
13.	23:00-00:00	58.9	73.0	55.0	58.1	73.3	54.1	57.9	75.0	51.0	61.0	81.6	52.4	66.2	79.4	64.1
14.	00:00-01:00	57.8	73.5	54.6	56.5	70.2	53.9	56.2	67.7	50.4	63.0	78.7	55.8	66.8	77.3	63.6
15.	01:00-02:00	57.9	71.5	54.3	57.8	72.1	54.2	58.5	78.1	50.9	65.0	81.0	59.6	67.4	80.7	63.9
16.	02:00-03:00	58.1	76.0	54.1	59.8	75.6	54.7	57.1	73.0	49.4	66.2	81.6	61.3	64.7	82.4	63.0
17.	03:00-04:00	56.4	68.0	53.9	60.3	76.7	55.6	59.0	82.5	48.9	65.7	80.8	61.2	63.8	76.1	62.1
18.	04:00-05:00	56.3	69.2	53.8	62.0	78.2	57.5	59.7	78.7	48.8	65.6	78.8	61.2	63.5	72.6	61.7
19.	05:00-06:00	55.8	64.3	54.1	61.9	77.2	58.1	58.3	75.5	49.4	66.0	79.8	61.0	63.3	80.1	60.7
20.	06:00-07:00	63.8	86.4	55.8	62.8	76.4	59.1	59.9	83.6	50.1	66.9	89.3	60.0	64.9	87.7	61.0
21.	07:00-08:00	62.7	82.3	56.2	63.9	77.6	58.7	66.9	91.1	63.2	63.8	79.5	59.1	64.9	79.0	61.9
22.	08:00-09:00	60.3	77.6	56.1	63.0	78.8	58.7	67.3	91.2	61.6	63.7	82.8	58.6	65.4	79.3	62.1
23.	09:00-10:00	60.4	77.9	56.3	62.7	74.9	58.6	67.1	85.1	61.8	62.5	82.9	57.6	65.7	81.1	61.7
24.	10:00-11:00	60.1	73.4	56.4	62.5	75.3	58.5	66.4	81.7	62.1	62.1	81.9	57.2	65.9	92.5	59.6
Leq 24 hr		60.6	-	-	60.3	-	-	62.4	-	-	64.4	-	-	65.5	-	-
Lmax		-	90.8	-	-	82.0	-	-	97.1	-	-	89.3	-	-	97.4	-
มาตรฐาน ⁽¹⁾		70	115	-	70	115	-	70	115	-	70	115	-	70	115	-
Ldn		65.8	-	-	66.6	-	-	66.1	-	-	71.2	-	-	72.0	-	-

พิกัด : 47P 0662593 UTM 1518526

มาตรฐาน : ⁽¹⁾ ประกาศคณะกรรมการสิ่งแวดล้อมแห่งชาติ ฉบับที่ 15 (พ.ศ. 2540) (ค.ศ. 1997) เรื่องกำหนดมาตรฐานระดับเสียงโดยทั่วไป

หมายเหตุ : ชื่อบริษัทผู้ตรวจวัด : บริษัท เทคนิคสิ่งแวดล้อมไทย จำกัด



ตำแหน่งตรวจวัดระดับเสียง

- 1 ชุมชนซอยราษฎร์ร่วมเจริญ (Villa Sathom Condominium)
- 2 วัดสุวรรณ (โรงเรียนวัดสุวรรณ)
- 3 โรงพยาบาลตากสิน (สำนักงานเขตคลองสาน)
- 4 โรงพยาบาลสมเด็จพระเจ้าพระยา (สถาบันจิตเวชศาสตร์สมเด็จพระเจ้าพระยา)

รูปที่ 3.4-3 ตำแหน่งตรวจวัดระดับเสียงโดยทั่วไป

	
<p>ชุมชนซอยราษฎร์ร่วมเจริญ (Villa Sathorn Condominium)</p>	<p>วัดสุวรรณ (โรงเรียนวัดสุวรรณ)</p>
	
<p>โรงพยาบาลตากสิน (สำนักงานเขตคลองสาน)</p>	<p>โรงพยาบาลสมเด็จพระเจ้าพระยา (สถาบันจิตเวชศาสตร์สมเด็จพระเจ้าพระยา)</p>
<p>รูปที่ 3.4-4 การตรวจวัดระดับเสียงโดยทั่วไป</p>	

3.4.3 ผลการตรวจสอบอัตราเร็วในการเดินทาง (Travel Speed) และอุบัติเหตุ

โครงการดำเนินการตรวจสอบอัตราเร็วในการเดินทาง (Travel Speed) และอุบัติเหตุ โดยใช้รถทดสอบ (Test Car) วิ่งบนถนนตามแนวเส้นทางเดินรถของโครงการ ตั้งแต่บริเวณสถานีรถไฟฟ้าที่เชื่อมต่อถนนกรุงธนบุรี ถนนเจริญนครและถนนสมเด็จพระเจ้าอยุธยา (สถานีกรุงธนบุรี (G1) – สถานีเจริญนคร (G2) – สถานีคลองสาน (G3)) ในทิศทางมุ่งขึ้นเหนือและทิศทางมุ่งลงใต้ ระหว่างวันที่ 23-25 พฤศจิกายน 2566 โดยทำการตรวจสอบ 2 ช่วงเวลา ได้แก่ ช่วงเร่งด่วนเช้า (06.00-10.00 น.) และช่วงเวลาเร่งด่วนเย็น (15.00-20.00 น.) ผลการตรวจสอบอัตราเร็วในการเดินทาง (Travel Speed) และอุบัติเหตุแสดงดังตารางที่ 3.4-3 ตำแหน่งและการตรวจวัดแสดงดังรูปที่ 3.4-5 ถึง 3.4-7

จากผลการตรวจสอบอัตราเร็วในการเดินทาง (Travel Speed) และอุบัติเหตุ สามารถสรุปได้ดังนี้

ช่วงเวลาเร่งด่วนเช้า (06.00-10.00 น.)

ทิศทางมุ่งขึ้นเหนือ

การทดสอบโดยใช้รถทดสอบ (Test Car) เริ่มต้นจากสถานีกรุงธนบุรี (G1) ซึ่งตั้งอยู่บริเวณถนนกรุงธนบุรี มุ่งหน้าไปทางทิศตะวันออกตามทางคู่ขนานของถนนกรุงธนบุรี เข้าสู่ทางแยกถนนกรุงธนบุรี-ถนนเจริญนคร จากนั้นเลี้ยวซ้าย เข้าสู่ถนนเจริญนคร มุ่งขึ้นไปทางทิศเหนือเข้าสู่สถานีเจริญนคร (G2) ระยะทางประมาณ 1.15 กิโลเมตร ใช้เวลาเดินทางโดยเฉลี่ย 2 นาที 59 วินาที ความเร็วเฉลี่ย 32.64 กิโลเมตรต่อชั่วโมง ความเร็วสูงสุดในการเดินทางโดยเฉลี่ย 59.07 กิโลเมตรต่อชั่วโมง จากนั้นทดสอบต่อเนื่องจากสถานีเจริญนคร (G2) มุ่งขึ้นเหนือไปยังแยกคลองสาน และข้ามแยกคลองสาน เข้าสู่ถนนสมเด็จพระเจ้าอยุธยา ซึ่งเป็นที่ตั้งของสถานีคลองสาน (G3) ระยะทางประมาณ 0.53 กิโลเมตร ใช้เวลาในการเดินทางโดยเฉลี่ย 1 นาที 35 วินาที ความเร็วเฉลี่ย 30.7 กิโลเมตรต่อชั่วโมง ความเร็วสูงสุดในการเดินทางโดยเฉลี่ย 47.4 กิโลเมตรต่อชั่วโมง และไม่พบว่ามีอุบัติเหตุเกิดขึ้นในระหว่างการทดสอบ

ทิศทางมุ่งลงใต้

การทดสอบโดยใช้รถทดสอบ (Test Car) เริ่มต้นจากสถานีคลองสาน (G3) ซึ่งตั้งอยู่บริเวณถนนสมเด็จพระเจ้าอยุธยา มุ่งหน้าไปยังแยกคลองสานและข้ามแยกคลองสานเข้าสู่ถนนเจริญนคร โดยมุ่งลงใต้ตามถนนเจริญนครเข้าสู่สถานีเจริญนคร (G2) ระยะทางประมาณ 0.53 กิโลเมตร ใช้เวลาเดินทางโดยเฉลี่ย 3 นาที 26 วินาที ความเร็วเฉลี่ย 35.6 กิโลเมตรต่อชั่วโมง ความเร็วสูงสุดในการเดินทางโดยเฉลี่ย 52.1 กิโลเมตรต่อชั่วโมง จากนั้นทดสอบต่อเนื่องจากสถานีเจริญนคร (G2) มุ่งลงใต้มาตามถนนเจริญนคร เข้าสู่ทางแยกถนนเจริญนคร-ถนนกรุงธนบุรี จากนั้นเลี้ยวขวาเข้าสู่ถนนกรุงธนบุรี เพื่อเข้าสู่สถานีกรุงธนบุรี (G1) ระยะทางประมาณ 1.45 กิโลเมตร

ใช้เวลาเดินทางโดยเฉลี่ย 3 นาที 26 วินาที ความเร็วเฉลี่ย 22.6 กิโลเมตรต่อชั่วโมง ความเร็วสูงสุดในการเดินทางโดยเฉลี่ย 52.2 กิโลเมตรต่อชั่วโมง และไม่พบว่ามีอุบัติเหตุเกิดขึ้นในระหว่างการทดสอบ

ช่วงเวลาเร่งด่วนเย็น (15.00-20.00 น.)

ทิศทางมุ่งขึ้นเหนือ

การทดสอบโดยใช้รถทดสอบ (Test Car) เริ่มต้นจากสถานีกรุงธนบุรี (G1) ซึ่งตั้งอยู่บริเวณถนนกรุงธนบุรี มุ่งหน้าไปทางทิศตะวันออกตามทางคู่ขนานของถนนกรุงธนบุรี เข้าสู่ทางแยกถนนกรุงธนบุรี-ถนนเจริญนคร จากนั้นเลี้ยวซ้าย เข้าสู่ถนนเจริญนคร มุ่งขึ้นไปทางทิศเหนือเข้าสู่สถานีเจริญนคร (G2) ระยะทางประมาณ 1.15 กิโลเมตร ใช้เวลาเดินทางโดยเฉลี่ย 3 นาที 46 วินาที ความเร็วเฉลี่ย 19.0 กิโลเมตรต่อชั่วโมง ความเร็วสูงสุดในการเดินทางโดยเฉลี่ย 47.4 กิโลเมตรต่อชั่วโมง จากนั้นทดสอบต่อเนื่องจากสถานีเจริญนคร (G2) มุ่งขึ้นเหนือไปยังแยกคลองสาน และข้ามแยกคลองสาน เข้าสู่ถนนสมเด็จพระเจ้าอยุธยา ซึ่งเป็นที่ตั้งของสถานีคลองสาน (G3) ระยะทางประมาณ 0.53 กิโลเมตร ใช้เวลาในการเดินทางโดยเฉลี่ย 3 นาที ความเร็วเฉลี่ย 24.1 กิโลเมตรต่อชั่วโมง ความเร็วสูงสุดในการเดินทางโดยเฉลี่ย 50.3 กิโลเมตรต่อชั่วโมง และไม่พบว่ามีอุบัติเหตุเกิดขึ้นในระหว่างการทดสอบ

ทิศทางมุ่งลงใต้

การทดสอบโดยใช้รถทดสอบ (Test Car) เริ่มต้นจากสถานีคลองสาน (G3) ซึ่งตั้งอยู่บริเวณถนนสมเด็จพระเจ้าอยุธยา มุ่งหน้าไปยังแยกคลองสานและข้ามแยกคลองสานเข้าสู่ถนนเจริญนคร โดยมุ่งลงใต้ตามถนนเจริญนครเข้าสู่สถานีเจริญนคร (G2) ระยะทางประมาณ 0.53 กิโลเมตร ใช้เวลาเดินทางโดยเฉลี่ย 5 นาที 46 วินาที ความเร็วเฉลี่ย 14.4 กิโลเมตรต่อชั่วโมง ความเร็วสูงสุดในการเดินทางโดยเฉลี่ย 45.6 กิโลเมตรต่อชั่วโมง จากนั้นทดสอบต่อเนื่องจากสถานีเจริญนคร (G2) มุ่งลงใต้มาตามถนนเจริญนคร เข้าสู่ทางแยกถนนเจริญนคร-ถนนกรุงธนบุรี จากนั้นเลี้ยวขวาเข้าสู่ถนนกรุงธนบุรี เพื่อเข้าสู่สถานีกรุงธนบุรี (G1) ระยะทางประมาณ 1.45 กิโลเมตร ใช้เวลาเดินทางโดยเฉลี่ย 6 นาที 40 วินาที ความเร็วเฉลี่ย 12.0 กิโลเมตรต่อชั่วโมง ความเร็วสูงสุดในการเดินทางโดยเฉลี่ย 39.1 กิโลเมตรต่อชั่วโมง และไม่พบว่ามีอุบัติเหตุเกิดขึ้นในระหว่างการทดสอบ

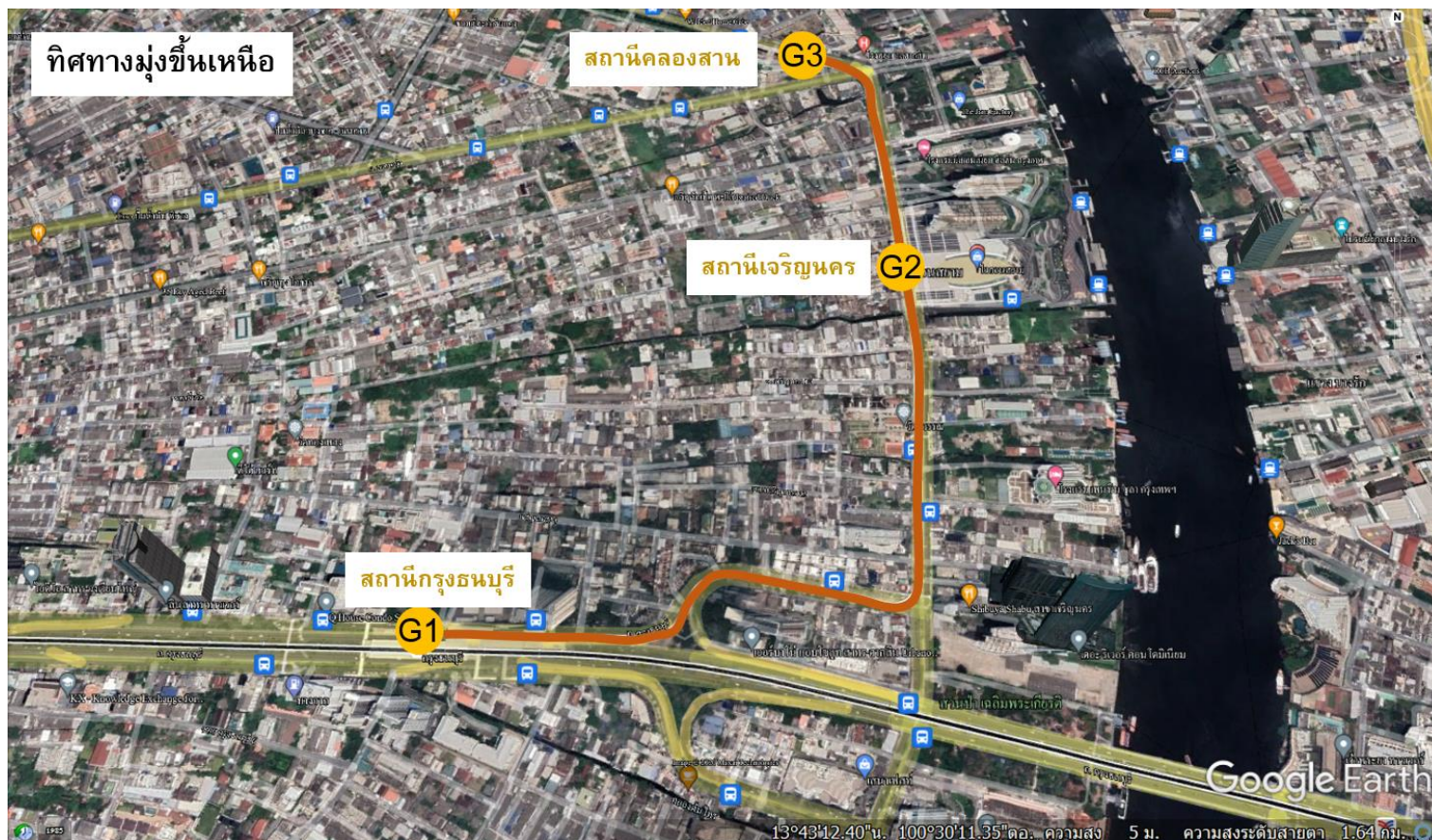
ตารางที่ 3.4-3 ผลการตรวจสอบอัตราเร็วในการเดินทาง (Travel Speed) และอุบัติเหตุ

ผลการตรวจสอบอัตราเร็วในการเดินทาง (Travel Speed) และอุบัติเหตุ						
ช่วงวันที่ตรวจสอบ	23-25/11/2566					
ช่วงเวลาตรวจสอบ	06.00-10.00 น.					
ผลการทดสอบ	ทิศทางมุ่งขึ้นเหนือ			ทิศทางมุ่งลงใต้		
	G1 ไปยัง G2	G2 ไปยัง G3	G1 ไปยัง G3	G3 ไปยัง G2	G2 ไปยัง G1	G3 ไปยัง G1
วันที่ 23/11/66	23/11/2566	23/11/2566	23/11/2566	23/11/2566	23/11/2566	23/11/2566
เวลาเริ่ม (น.)	08.30	08.33	08.30	08.40	08.41	08.40
ระยะเวลาเดินทาง (นาที)	3.10	1.40	4.50	1.25	3.44	5.09
ระยะทาง (กิโลเมตร)	1.15	0.53	1.68	0.53	1.45	1.98
ความเร็วสูงสุด (กม./ชม.)	55.6	37.3	43.0	45.9	55.1	55.2
ความเร็วเฉลี่ย (กม./ชม.)	22.3	22.7	22.4	25.4	25.3	23.3
การเกิดอุบัติเหตุ (ครั้ง)	0	0	0	0	0	0
วันที่ 24/11/66	24/11/2566	24/11/2566	24/11/2566	24/11/2566	24/11/2566	24/11/2566
เวลาเริ่ม (น.)	08.35	08.38	08.35	08.50	08.51	08.50
ระยะเวลาเดินทาง (นาที)	3.12	1.55	4.67	1.47	4.00	5.47
ระยะทาง (กิโลเมตร)	1.15	0.53	1.68	0.53	1.45	1.98
ความเร็วสูงสุด (กม./ชม.)	55.2	54.6	55.7	47.2	56.3	53.2
ความเร็วเฉลี่ย (กม./ชม.)	22.1	20.5	21.6	21.6	21.8	21.7
การเกิดอุบัติเหตุ (ครั้ง)	0	0	0	0	0	0
วันที่ 25/11/66	25/11/2566	25/11/2566	25/11/2566	25/11/2566	25/11/2566	25/11/2566
เวลาเริ่ม (น.)	08.15	08.17	08.15	08.12	08.13	08.12
ระยะเวลาเดินทาง (นาที)	1.56	1.10	2.66	1.50	3.14	4.64
ระยะทาง (กิโลเมตร)	1.15	0.53	1.68	0.53	1.45	1.98
ความเร็วสูงสุด (กม./ชม.)	66.4	50.2	49.4	50.2	53.4	62.4
ความเร็วเฉลี่ย (กม./ชม.)	44.2	28.9	37.9	21.2	27.7	25.6
การเกิดอุบัติเหตุ (ครั้ง)	0	0	0	0	0	0
ค่าเฉลี่ย 3 วัน						
ระยะเวลาเดินทาง (นาที)	2.59	1.35	3.94	3.26	3.65	3.09
ระยะทาง (กิโลเมตร)	1.15	0.53	1.68	0.53	1.45	1.98
ความเร็วสูงสุด (กม./ชม.)	59.07	47.4	49.4	52.1	52.2	55.3
ความเร็วเฉลี่ย (กม./ชม.)	32.64	30.7	30.0	35.6	22.6	21.4
การเกิดอุบัติเหตุ (ครั้ง)	0	0	0	0	0	0

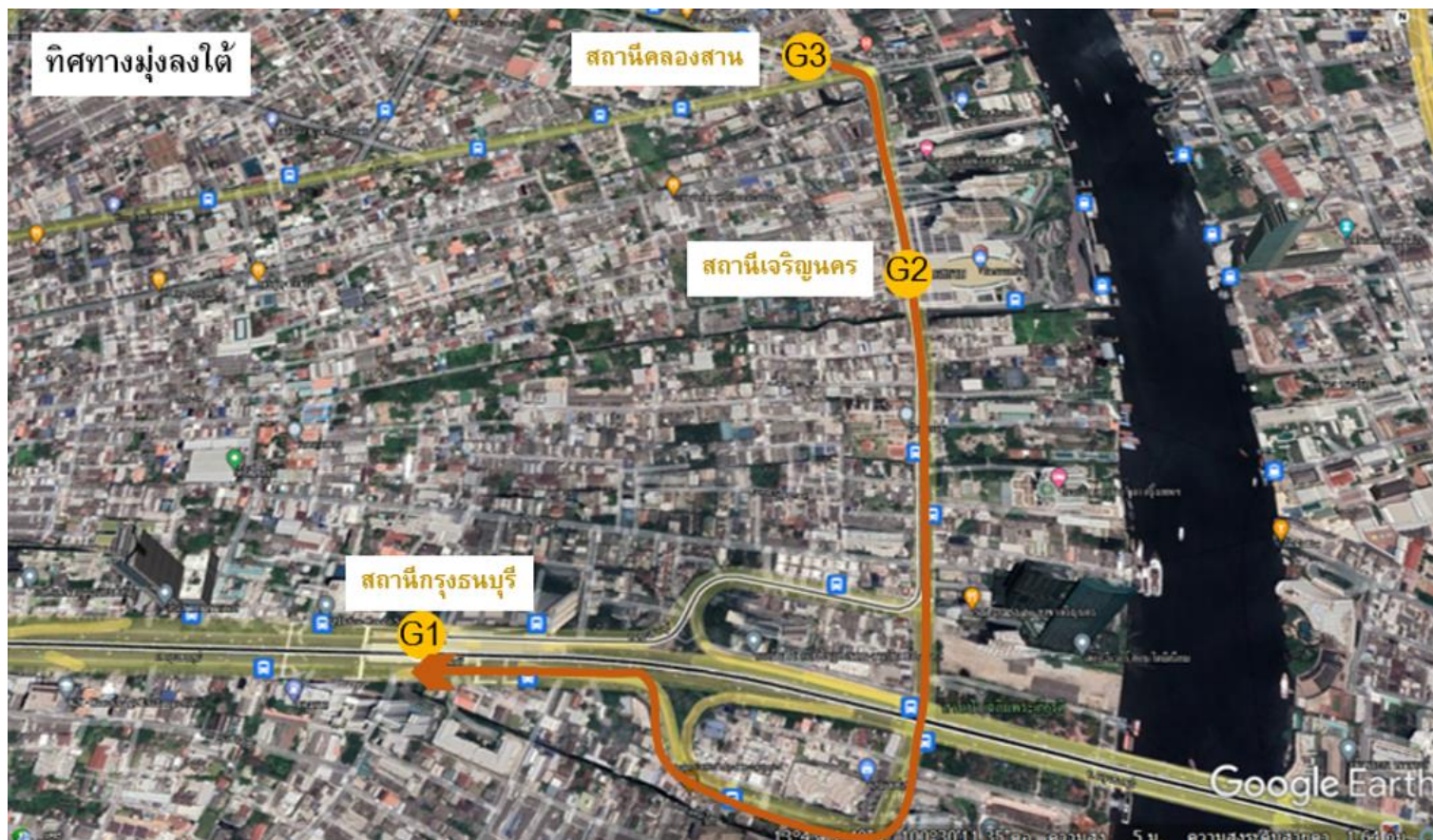
ตารางที่ 3.4-3 (ต่อ) ผลการตรวจสอบอัตราเร็วในการเดินทาง (Travel Speed) และอุบัติเหตุ

ผลการตรวจสอบอัตราเร็วในการเดินทาง (Travel Speed) และอุบัติเหตุ						
ช่วงวันที่ตรวจสอบ	23-25/11/2566					
ช่วงเวลาตรวจสอบ	15.00-20.00 น.					
ผลการทดสอบ	ทิศทางมุ่งขึ้นเหนือ			ทิศทางมุ่งลงใต้		
	G1 ไปยัง G2	G2 ไปยัง G3	G1 ไปยัง G3	G3 ไปยัง G2	G2 ไปยัง G1	G3 ไปยัง G1
วันที่ 23/11/66	23/11/2566	23/11/2566	23/11/2566	23/11/2566	23/11/2566	23/11/2566
เวลาเริ่ม (น.)	15.15	15.18	15.15	15.27	15.32	15.27
ระยะเวลาเดินทาง (นาที)	3.12	2.10	5.15	4.14	4.05	8.19
ระยะทาง (กิโลเมตร)	1.15	0.53	1.68	0.53	1.45	1.98
ความเร็วสูงสุด (กม./ชม.)	47.5	43.5	51.3	43.5	47.3	46.0
ความเร็วเฉลี่ย (กม./ชม.)	22.1	15.1	19.6	7.7	21.5	14.3
การเกิดอุบัติเหตุ (ครั้ง)	0	0	0	0	0	0
วันที่ 24/11/66	24/11/2566	24/11/2566	24/11/2566	24/11/2566	24/11/2566	24/11/2566
เวลาเริ่ม (น.)	16.34	16.37	16.34	16.43	16.47	16.43
ระยะเวลาเดินทาง (นาที)	3.36	1.10	4.46	3.29	6.30	9.59
ระยะทาง (กิโลเมตร)	1.15	0.53	1.68	0.53	1.45	1.98
ความเร็วสูงสุด (กม./ชม.)	53.4	46.2	51.4	38.9	34.2	44.3
ความเร็วเฉลี่ย (กม./ชม.)	20.5	28.9	22.6	9.7	13.8	12.4
การเกิดอุบัติเหตุ (ครั้ง)	0	0	0	0	0	0
วันที่ 25/11/66	25/11/2566	25/11/2566	25/11/2566	25/11/2566	25/11/2566	25/11/2566
เวลาเริ่ม (น.)	15.30	15.32	15.30	15.40	15.03	15.40
ระยะเวลาเดินทาง (นาที)	2.50	4.08	6.58	3.03	6.12	9.15
ระยะทาง (กิโลเมตร)	1.15	0.53	1.68	0.53	1.45	1.98
ความเร็วสูงสุด (กม./ชม.)	65.2	36.4	42.1	36.4	32.3	38.2
ความเร็วเฉลี่ย (กม./ชม.)	28.5	8.3	16.4	11.2	15.7	15.0
การเกิดอุบัติเหตุ (ครั้ง)	0	0	0	0	0	0
ค่าเฉลี่ย 3 วัน						
ระยะเวลาเดินทาง (นาที)	3.46	3.00	4.40	5.73	6.40	6.10
ระยะทาง (กิโลเมตร)	1.15	0.53	1.68	0.53	1.45	1.98
ความเร็วสูงสุด (กม./ชม.)	47.4	50.3	48.0	45.6	39.1	35.6
ความเร็วเฉลี่ย (กม./ชม.)	19.0	24.1	17.7	14.4	12.0	14.0
การเกิดอุบัติเหตุ (ครั้ง)	0	0	0	0	0	0

รายงานผลการปฏิบัติตามมาตรการป้องกันและแก้ไขผลกระทบสิ่งแวดล้อมและมาตรการติดตามตรวจสอบผลกระทบสิ่งแวดล้อม
โครงการระบบขนส่งมวลชนขนาดรองสายสีทอง (สถานีรถไฟฟ้ากรุงธนบุรี-สำนักงานเขตคลองสาน-ประชาธิปไตย) ระยะที่ 1
สำนักงานการจราจรและขนส่ง กรุงเทพมหานคร
เดือนกรกฎาคม-ธันวาคม 2566



รูปที่ 3.4-5 แนวเส้นทางทดสอบอัตราเร็วในการเดินทาง (Travel Speed) ทิศทางมุ่งขึ้นเหนือ



รูปที่ 3.4-6 แนวเส้นทางทดสอบอัตราเร็วในการเดินทาง (Travel Speed) ทิศทางมุ่งลงใต้



3.4.4 ผลการตรวจวัดความสั่นสะเทือน

โครงการดำเนินการตรวจวัดความสั่นสะเทือน จำนวน 4 สถานี ได้แก่ ชุมชนซอยราษฎร์ร่วมเจริญ (Villa Sathorn Condominium), วัดสุวรรณ (โรงเรียนวัดสุวรรณ),โรงพยาบาลตากสิน (สำนักงานเขตคลองสาน) และโรงพยาบาลสมเด็จพระยา (สถาบันจิตเวชศาสตร์สมเด็จพระยา) ระหว่างวันที่ 22-27 กันยายน 2566 ผลการตรวจวัดดังตารางที่ 3.4-4 ตำแหน่งและการตรวจวัดดังรูปที่ 3.4-8 และ 3.4-9

จากผลการตรวจวัด พบว่า ค่าความเร็วอนุภาคสูงสุดอยู่ในเกณฑ์มาตรฐานตามประกาศ คณะกรรมการสิ่งแวดล้อมแห่งชาติ ฉบับที่ 37 (พ.ศ. 2553) เรื่องกำหนดมาตรฐานความสั่นสะเทือนเพื่อป้องกันผลกระทบต่ออาคาร (เทียบกับความสั่นสะเทือนกรณี 1 จุดตรวจวัดบริเวณฐานราก หรือชั้นล่างของอาคาร) ซึ่งความสั่นสะเทือนที่ตรวจวัดได้อยู่ในระดับที่ไม่ส่งผลกระทบต่อโครงสร้างอาคารทั้งประเภทที่ 1,2 และ 3

ตารางที่ 3.4-4 ผลการตรวจวัดความสั่นสะเทือน

อันดับ	ตำแหน่งการตรวจวัด	วันที่เก็บตัวอย่าง	เวลา	ผลการตรวจวัด			มาตรฐาน PPV (mm/s)		
				แนวแกน	ความถี่ (เฮิรตซ์)	ความเร็วอนุภาคสูงสุด (มม./วินาที)	ประเภท 1	ประเภท 2	ประเภท 3
1.	ชุมชนซอยราษฎร์ร่วมเจริญ (VILLA SATHORN CONDOMINIUM)	22-23/09/66	13.07 (22/09/66)	Transverse	10	0.173	20	5	3
				Vertical	8.5	0.244	20	5	3
				Longitudinal	9.8	0.158	20	5	3
		23-24/09/66	11.12 (23/09/66)	Transverse	5	0.118	20	5	3
				Vertical	5	0.386	20	5	3
				Longitudinal	7.1	0.126	20	5	3
		24-25/09/66	09.41 (24/09/66)	Transverse	8	0.181	20	5	3
				Vertical	8.8	0.292	20	5	3
				Longitudinal	10	0.15	20	5	3
		25-26/09/66	10.36 (25/09/66)	Transverse	9.8	0.118	20	5	3
				Vertical	5.2	0.221	20	5	3
				Longitudinal	9	0.102	20	5	3
		26-27/09/66	09.02 (26/09/66)	Transverse	10	0.134	20	5	3
				Vertical	4.3	0.292	20	5	3
				Longitudinal	7.8	0.134	20	5	3

มาตรฐาน : ประกาศคณะกรรมการสิ่งแวดล้อมแห่งชาติ เรื่องกำหนดมาตรฐานความสั่นสะเทือน เพื่อป้องกันผลกระทบต่ออาคาร ฉบับที่ 37 (พ.ศ. 2553) (2010)

หมายเหตุ : ชื่อบริษัทผู้ตรวจวัด : บริษัท เทคนิคสิ่งแวดล้อมไทย จำกัด

ตารางที่ 3.4-4 (ต่อ) ผลการตรวจวัดความสั่นสะเทือน

อันดับ	ตำแหน่งการตรวจวัด	วันที่เก็บตัวอย่าง	เวลา	ผลการตรวจวัด			มาตรฐาน PPV (mm/s)		
				แนวแกน	ความถี่ (เฮิรตซ์)	ความเร็วอนุภาคสูงสุด (มม./วินาที)	ประเภท 1	ประเภท 2	ประเภท 3
2.	วัดสุวรรณ (โรงเรียนวัดสุวรรณ)	22-23/09/66	10.02 (22/09/66)	Transverse	2.3	0.0788	20	5	3
				Vertical	3.5	0.0709	20	5	3
				Longitudinal	9	0.0631	20	5	3
		23-24/09/66	10.18 (23/09/66)	Transverse	3.7	0.0709	20	5	3
				Vertical	3.7	0.0867	20	5	3
				Longitudinal	3.7	0.0631	20	5	3
		24-25/09/66	09.17 (24/09/66)	Transverse	6.7	0.102	20	5	3
				Vertical	6.8	0.355	20	5	3
				Longitudinal	9.3	0.0709	20	5	3
		25-26/09/66	11.05 (25/09/66)	Transverse	2.8	0.0788	20	5	3
				Vertical	3.4	0.126	20	5	3
				Longitudinal	6.8	0.0631	20	5	3
		26-27/09/66	10.33 (26/09/66)	Transverse	3.7	0.0788	20	5	3
				Vertical	4.6	0.0867	20	5	3
				Longitudinal	10	0.0631	20	5	3
3.	โรงพยาบาลตากสิน (สำนักงานเขตคลองสาน)	22-23/09/66	11.19 (22/09/66)	Transverse	47	0.0709	38.5	14.25	7.63
				Vertical	85	0.0631	47	18.50	9.40
				Longitudinal	11	0.0631	20.5	5.25	3.13
		23-24/09/66	09.47 (23/09/66)	Transverse	28	0.0867	29	9.50	5.25
				Vertical	30	0.552	30	10.00	5.50
				Longitudinal	>100	0.0788	50	20.00	10.00
		24-25/09/66	10.42 (24/09/66)	Transverse	37	0.0631	33.5	11.75	6.38
				Vertical	22	0.0867	26	8.00	4.50
				Longitudinal	>100	0.0552	50	20.00	10.00
		25-26/09/66	15.35 (25/09/66)	Transverse	57	0.0631	41.4	15.70	8.28
				Vertical	4.8	0.0709	20	5	3
				Longitudinal	15	0.0631	22.5	6.25	3.63
		26-27/09/66	08.55 (26/09/66)	Transverse	26	0.0709	28	9.00	5.00
				Vertical	1.1	0.0946	20	5	3
				Longitudinal	6.7	0.0631	20	5	3

มาตรฐาน : ประกาศคณะกรรมการสิ่งแวดล้อมแห่งชาติ เรื่องกำหนดมาตรฐานความสั่นสะเทือน เพื่อป้องกันผลกระทบต่ออาคาร ฉบับที่ 37 (พ.ศ. 2553) (2010)

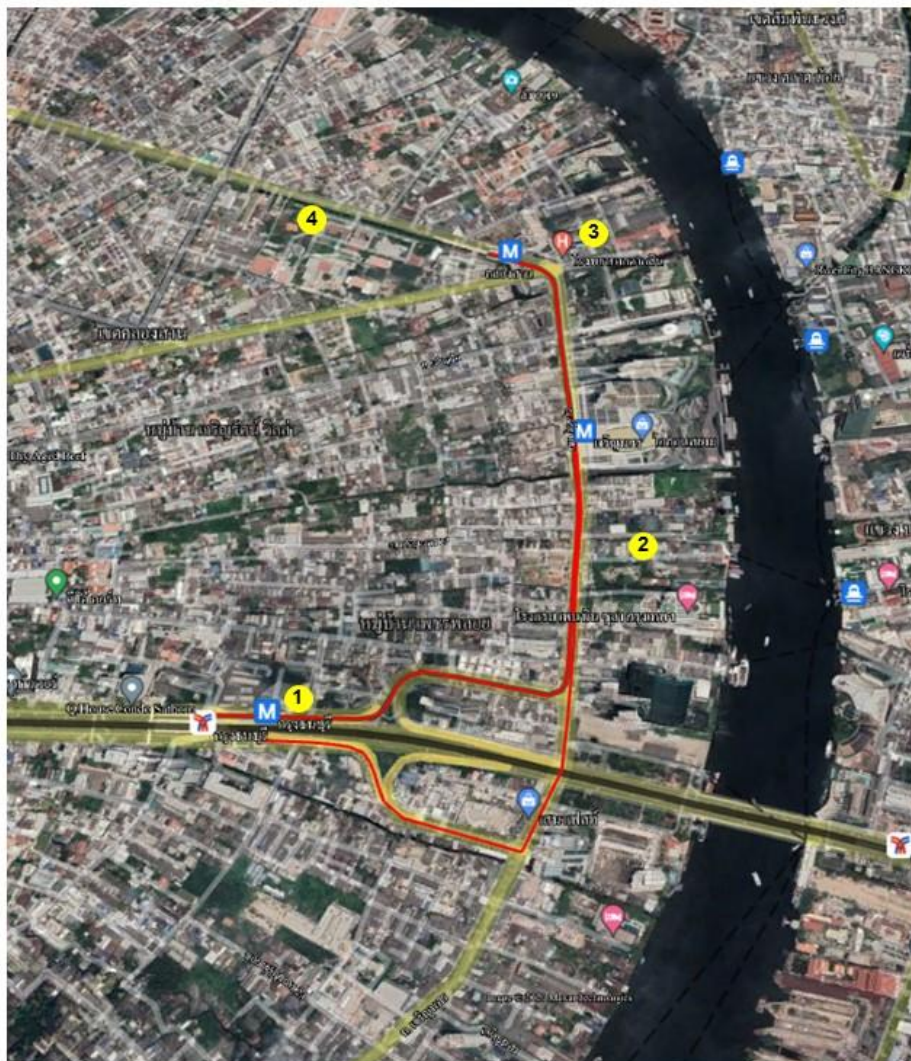
หมายเหตุ : ชื่อบริษัทผู้ตรวจวัด : บริษัท เทคนิคสิ่งแวดล้อมไทย จำกัด

ตารางที่ 3.4-4 (ต่อ) ผลการตรวจวัดความสั่นสะเทือน

อันดับ	ตำแหน่งการตรวจวัด	วันที่เก็บตัวอย่าง	เวลา	ผลการตรวจวัด			มาตรฐาน PPV (mm/s)		
				แนวแกน	ความถี่ (เฮิรตซ์)	ความเร็วอนุภาคสูงสุด (มม./วินาที)	ประเภท 1	ประเภท 2	ประเภท 3
4.	โรงพยาบาลสมเด็จพระเจ้าพี่นางเธอฯ (สถาบันจิตเวชศาสตร์สมเด็จเจ้าพระยา)	22-23/09/66	10.03 (22/09/66)	Transverse	6.2	0.0631	20	5	3
				Vertical	8	0.102	20	5	3
				Longitudinal	5.2	0.0709	20	5	3
		23-24/09/66	10.23 (23/09/66)	Transverse	7.1	0.0631	20	5	3
				Vertical	5.3	0.15	20	5	3
				Longitudinal	2.3	0.102	20	5	3
		24-25/09/66	10.53 (24/09/66)	Transverse	85	0.457	47	18.50	9.40
				Vertical	24	0.489	34.8	12.40	6.96
				Longitudinal	64	0.631	42.8	16.40	8.56
		25-26/09/66	10.24 (25/09/66)	Transverse	11	0.0631	20.5	5.25	3.13
				Vertical	4.4	0.189	17.2	3.60	2.30
				Longitudinal	3.4	0.0867	16.7	3.35	2.18
		26-27/09/66	11.36 (26/09/66)	Transverse	>100	0.118	50	20	20
				Vertical	>100	0.181	50	20	20
				Longitudinal	>100	0.0867	50	20	20

มาตรฐาน : ประกาศคณะกรรมการสิ่งแวดล้อมแห่งชาติ เรื่องกำหนดมาตรฐานความสั่นสะเทือน เพื่อป้องกันผลกระทบต่ออาคาร ฉบับที่ 37 (พ.ศ. 2553) (2010)





หมายเหตุ : ชื่อบริษัทผู้ตรวจวัด : บริษัท เทคนิคสิ่งแวดล้อมไทย จำกัด



ตำแหน่งตรวจวัดความสั่นสะเทือน

- 1 ชุมชนซอยราษฎร์ร่วมเจริญ (Villa Sathorn Condominium)
- 2 วัดสุพรรณ (โรงเรียนวัดสุพรรณ)
- 3 โรงพยาบาลตากสิน (สำนักงานเขตคลองสาน)
- 4 โรงพยาบาลสมเด็จพระเจ้าพระยา (สถาบันจิตเวชศาสตร์สมเด็จพระเจ้าพระยา)

รูปที่ 3.4-8 ตำแหน่งตรวจวัดความสั่นสะเทือน

	
<p>ชุมชนซอยราษฎร์ร่วมเจริญ (Villa Sathorn Condominium)</p>	<p>วัดสุวรรณ (โรงเรียนวัดสุวรรณ)</p>
	
<p>โรงพยาบาลตากสิน (สำนักงานเขตคลองสาน)</p>	<p>โรงพยาบาลสมเด็จพระเจ้าพระยา (สถาบันจิตเวชศาสตร์สมเด็จพระเจ้าพระยา)</p>
<p>รูปที่ 3.4-9 การตรวจวัดความสั่นสะเทือน</p>	